

**PROJECTE DE DIRECCIÓ
INS ESTEVE TERRADAS**
(Cornellà de Llobregat)
Olga Quesada Baiges
Període 2012-2016



ÍNDEX:

| | |
|---|-----------|
| 1. INTRODUCCIÓ: DESCRIPCIÓ DELS TRETS D'IDENTITAT DE L'INSTITUT I DEL SEU ENTORN SOCIOECONÒMIC | 3 |
| 2. DIAGNOSI DE LA SITUACIÓ ACTUAL DEL CENTRE: IDENTIFICACIÓ DE NECESSITATS I DEFINICIÓ DE PRIORITATS | 4 |
| 3. ACTUACIONS PREVISTES PER AL DESPLEGAMENT I APLICACIÓ DEL PROJECTE DE DIRECCIÓ | 6 |
| 3.1 DESCRIPCIÓ DELS OBJECTIUS A DESENVOLUPAR I PREVISIÓ DE RECURSOS | 9 |
| 4. CONCRECIÓ DE L'ÒRGANITZACIÓ DEL CENTRE | 13 |
| 5. PARTICIPACIÓ DE LA COMUNITAT EDUCATIVA EN LA VIDA ESCOLAR | 15 |
| 6. MECANISMES DE DIFUSIÓ I COMUNICACIÓ | 16 |
| 7. SISTEMA D'INDICADORS PER MESURAR L'EXERCICI DE LA DIRECCIÓ | 17 |
| 8. AVALUACIÓ I RENDICIÓ DE COMPTES | 17 |
| 9. ESQUEMA PGA: SÍNTESI DE LA SEVA CONCRECIÓ A 1 ANY | 18 |
| 10. DOCUMENTACIÓ ANNEXA | 20 |
| 10.1 Quadre de diagnosi. | 20 |
| 10.2 Resum resultats dels principals processos de centre | 21 |
| 10.3 Fitxa d'indicadors. | 22 |
| 10.4 Quadre seguiment anual indicadors de resultats acadèmics i de context. | 23 |
| 10.5 Exemple de fitxa de seguiment anual d'activitats (objectiu 1). | 24 |
| 10.6 Quadre resum de resultats d'aplicació anual de les activitats. | 26 |
| 10.7 Exemple de quadre d'indicadors de recursos (objectiu 1). | 27 |
| 10.8 Quadres selecció indicadors i comunicació final de mandat. | 28 |
| BIBLIOGRAFIA I WEBGRAFIA | 31 |

1. INTRODUCCIÓ: DESCRIPCIÓ DELS TRETS D'IDENTITAT DE L'INSTITUT I DEL SEU ENTORN SOCIOECONÒMIC

L'Institut Esteve Terradas de Cornellà de Llobregat és un centre educatiu públic del qual n'és titular la Generalitat de Catalunya. Aquest Projecte de Direcció és el document que desplega l'aplicació del Projecte Educatiu del centre per un període de quatre anys. En ell es troben reflectides les propostes d'adaptació del Projecte Educatiu a la LEC (Llei d'Educació de Catalunya) i al Decret d'Autonomia (Decret 102 de 3 d'agost de 2010), així com la formulació d'objectius per als propers quatre anys amb els corresponents indicadors d'avaluació. Aquest Projecte de Direcció estableix les línies d'actuació per a tots els membres de la nostra Comunitat Educativa i és, alhora, el compromís del nostre Institut amb els alumnes, les famílies i la societat.

Cornellà és una ciutat pròxima a Barcelona, ben comunicada, amb una bona oferta cultural i esportiva i bons serveis mèdics i assistencials. En els últims anys Cornellà ha rebut una gran quantitat d'immigració, bàsicament d'Amèrica Llatina i del Marroc. La densitat de població és molt alta: 12.480,7 h/m², en front de la mitjana del Baix Llobregat (1.643,0 h/m²) i la mitjana de Catalunya (234,0 h/m²).

El curs 2011-2012 treballen al centre un total de 145 professors i 9 membres del personal del PAS, i el nombre d'alumnes és de 1.433. En aquests moments impartim **ESO**, **Batxillerat** (Científic, Tecnològic, Humanístic i Ciències Socials), **PPAS** (estudis preparatoris de les proves d'accés a cicles formatius de grau superior), **Cicles Formatius de Grau Mitjà** (6 famílies), **Cicles Formatius de Grau Superior** (8 famílies), així com **cursos de formació i inserció professional**. Som també centre autoritzat dins del Programa Qualifica't. A més a més, el nostre objectiu és ser centre integral de Formació Professional, i per tant continuarem fent l'**oferta integrada** de formació inicial i continua, validant programes formatius a empreses com SEAT, Paco Puerto, etc., acreditant competències, orientant professionalment, col·laborant amb entitats, creant nous materials i estratègies didàctiques d'aprenentatge, i realitzant projectes d'innovació.

L'alumnat de l'ESO prové bàsicament dels centres de l'entorn més immediat. Puntualment cada mes de juny es fa un traspàs d'informació Primària-Secundària directament entre els tutors de 6è i la Coordinació Pedagògica del centre. Aquest traspàs és de vital importància per poder configurar la composició dels grups a 1r d'ESO. A l'ESO comptem també amb una USEE (Unitat de Suport a l'Educació Especial). A banda d'això tenim aula d'acollida per ajudar l'alumnat de recent incorporació a accelerar l'adquisició de la llengua catalana, i una aula oberta per alumnes de 3r i 4t d'ESO que amb un currículum adaptat poden obtenir el graduat en Secundària Obligatòria. El Batxillerat es nodreix bàsicament d'alumnes d'ESO, però també rebem alumnat d'altres centres de l'entorn. Els alumnes de Cicles Formatius de Grau Mitjà provenen en gran part de la nostra pròpia ESO, però a més a més, gràcies a que el centre està ben comunicat i gaudeix d'un cert prestigi, també rebem alumnes d'una àrea geogràfica molt més ampla que la de la nostra ciutat. Això mateix passa al Grau Superior.

El centre interactua de manera molt estreta amb el seu entorn més immediat. A l'ESO compartim menjador amb el CEIP Antoni Gaudí, col·laborem en un projecte del Pla Experimental de Llengües Estrangeres amb el CEIP Mediterrània i participem en varis programes de l'Ajuntament per l'ESO i el

Batxillerat. També treballem amb el Museu Agbar de les Aigües en treballs de recerca, i formem part del Patronat de la Fundació Can Surís (Citilab), participant en diversos projectes que s'hi duen a terme. A la Formació Professional se signen molts convenis amb empreses per a les pràctiques en FCT, i a més a més recentment hem establert lligams amb centres d'altres països amb el projecte "Teach, Learn and Quality, dins del Programa Leonardo.

2. DIAGNOSI DE LA SITUACIÓ ACTUAL DEL CENTRE: IDENTIFICACIÓ DE NECESSITATS I DEFINICIÓ DE PRIORITATS

Per valorar la situació global del centre s'han utilitzat bàsicament les següents eines:

- a) **Els resultats de les autoavaluacions realitzades recollides en la Memòria per al Reconeixement del Progrés en el Model d'itineraris d'Excel·lència e2cat¹.** A l'annex 10.1 es pot trobar el quadre resum de la diagnosi en forma de DAFO.
- b) **Els resultats clau dels processos de centre².** Per fer aquesta valoració s'ha cercat informació en relació als descriptors més importants, calculant la mitjana dels últims 4 cursos. A l'annex 10.2 es pot trobar el resum dels resultats principals del centre.
- c) **El seguiment del Pla Estratègic³ 2008-2012.**

Les **conclusions** són les següents:

La gestió de centre és possiblement el punt més fort de l'Institut Esteve Terradas. Des que el curs 2003-2004 varem iniciar el nostre compromís amb el Projecte de Qualitat i Millora Contínua del Departament d'Ensenyament hem avançat en el coneixement d'eines de gestió avançades, fet que ens ha ajudat a obtenir diversos reconeixements, entre els quals destaquen la certificació d'excel·lència en la gestió d'acord amb el model e2cat (Generalitat de Catalunya, 2009), el primer Premi Marta Mata 2008 a la qualitat dels centres educatius del Ministerio de Educación, i el Premi Catalunya Educació 2009 per la gestió de centre. Per tant, ens trobem amb un centre molt gran i complex però amb un bon sistema de gestió. Com a amenaça tenim un índex de mobilitat de professorat molt alt (entre un 20 i un 30% anual). Això fa que cada curs s'hagi de dedicar molts esforços a l'acollida i integració del nou professorat al centre, especialment dels nous tutors, i que garantir la comunicació eficient i eficaç de totes les activitats que s'hi duen a terme no sigui una tasca fàcil. Haurem de continuar aprofitant un altre dels punts forts de l'Institut, que és la transparència en la informació: La major part dels documents

¹ La memòria e2cat es pot consultar a l'enllaç:

http://www.iesesteveterradas.com/web/images/stories/documents/coordinacions/qualitat/documents/General/efqm_e2cat_et_08_avaluacio_10_06_09.pdf

² Els resultats dels processos del centre dels últims anys es poden consultar en el següent enllaç:

http://www.iesesteveterradas.cat/index.php?option=com_content&view=article&id=537&Itemid=446

³ El Pla Estratègic del Centre per al període 2008-2012 es pot trobar a l'enllaç:

http://www.iesesteveterradas.cat/images/stories/documents/coordinacions/qualitat/documents/General/pla_estrategic_08_12_et.pdf

de centre, així com els nostres resultats, estan publicats a la pàgina web, i gran part de les comunicacions entre el professorat es fan via correu web i la Intranet. D'altra banda, el fet que s'imparteixin diferents etapes educatives i es duguin a terme moltes activitats, de vegades conjuntes, ens porta a plantejar-nos establir estratègies organitzatives per millorar la gestió de la comunicació, que tindran un pilar fonamental en el lideratge distribuït.

Un altre aspecte a tenir en compte és que l'Institut Esteve Terradas és un centre que, degut a la seva història, està molt consolidat i ha assolit força prestigi en la Formació Professional. L'ESO i el Batxillerat, amb una història més curta, es troben també força consolidades, però encara cal potenciar un major protagonisme del professorat d'aquestes etapes. Hem de posar esforç en aconseguir que tot el personal que treballa a la nostra escola tingui la consciència de que som un sol centre que camina en una mateixa direcció. El lideratge del centre és fort, i la coresponsabilitat de les persones que hi treballen és cada vegada més alta, però s'ha de seguir treballant per aconseguir un lideratge més distribuït que aconsegueixi cohesionar les diferents etapes educatives i que tothom senti l'Institut com a seu. I si es millora en tots aquests aspectes millorarem la satisfacció de l'equip humà del centre (incloent alumnes, professorat i PAS), que encara té un ampli marge de millora. Si volem aconseguir una societat cohesionada hem de començar per tenir una escola cohesionada. Per tant, és necessari que totes les persones que són al centre se sentin satisfetes i orgulloses de ser-hi.

Quant a la planificació i gestió dels recursos i la tecnologia, gràcies als successius Plans Estratègics, a la participació en el Programa 1x1 i a una bona gestió i planificació, fins avui hem estat un centre que ha gaudit de força recursos addicionals que ens han permès tenir xarxa wi-fi pública i gratuïta a tot l'Institut, ordinador connectat a Internet i canó de projecció a totes les aules, nova maquinària específica per a algunes famílies professionals, així com la recent ampliació de l'edifici, entre d'altres coses. En els últims anys hem avançat molt també en la millora de la prevenció de riscos i l'eficiència energètica de l'edifici, i hem aconseguit l'acreditació d'Escola Verda. No podem deixar de treballar per avançar en aquests dos aspectes, però hem de ser també conscients que, donada l'actual situació econòmica del nostre país, els recursos per als quatre propers anys seran més limitats. Tot i així, seguirem treballant per fer un ús eficaç dels recursos disponibles i aconseguir-ne d'addicionals.

Tot i que treballem en xarxa en projectes comuns amb altres centres, hem d'obrir-nos encara més al nostre entorn més proper per aconseguir més participació de tota la comunitat educativa. Tot i que es treballa per la satisfacció dels nostres alumnes i les seves famílies, no ens podem conformar amb els resultats que tenim i hem d'establir estratègies per aconseguir millorar la seva implicació amb el centre.

Seguint amb la nostra recerca de la millora contínua i la innovació, en els últims quatre cursos hem participat en diversos projectes d'Innovació i Millora. Hem de continuar en aquesta línia, però especialment haurem de prestar especial atenció a l'assoliment de la competència lingüística en llengua anglesa dels nostres alumnes i també dels nostres professors amb l'objectiu de poder impartir parts del currículum en anglès. Hem d'ampliar les aliances amb escoles d'altres països per fer intercanvis i treballar en projectes conjunts que puguin enriquir els nostres alumnes i també el nostre professorat. Hem de potenciar la internacionalització de la nostra escola perquè molt probablement el

futur professional dels nostres estudiants estarà en altres països, i els hem de donar eines per obrir-se camí.

La tasca més important que duem a terme al nostre centre és formar els nostres alumnes, i el procés d'ensenyament-aprenentatge ha d'estar en el nucli de les nostres prioritats. Analitzant els resultats dels principals processos del centre, recollits a l'annex 10.2⁴, es fa evident que hem de treballar especialment en la millora del nivell competencial del nostre alumnat en Matemàtiques i en les tres llengües, català, castellà i anglès. Si millorem aquestes competències a l'etapa obligatòria de l'ESO, millorarem també els resultats a la post-obligatòria. A banda d'això, com a centre educatiu, tenim una gran responsabilitat social. L'índex d'abandonament dels nostres alumnes és especialment elevat a partir de 4t d'ESO, i per tant aquest serà un dels punts prioritaris a treballar. Si pretenem que els nostres alumnes contribueixin al progrés i desenvolupament de la nostra societat, és fonamental que siguem capaços d'orientar-los cap al camí on puguin desenvolupar les seves capacitats al màxim. Només així aconseguirem aportar valor públic a la nostra societat. Per tant, és hora de plantejar-nos nous reptes i aprofitar les noves oportunitats que condueixin la nostra escola a través de tot el que ens depara el segle XXI.

3. ACTUACIONS PREVISTES PER AL DESPLEGAMENT I APLICACIÓ DEL PROJECTE DE DIRECCIÓ

En trets generals, es continuarà amb el **Projecte Educatiu** vigent, però es proposen algunes actualitzacions de la **MISSIÓ**, la **VISIÓ** i els **VALORS** del centre:

MISSIÓ

Formar, orientar i acreditar als nostres alumnes d'acord amb els objectius i finalitats desplegats a les lleis educatives i la identitat pròpia de l'Institut, per tal que assoleixin els coneixements, les habilitats, les actituds, els valors i les capacitats que facilitaran el seu desenvolupament integral com a individus a la societat.

VISIÓ

L'Institut Esteve Terradas vol ser un centre de Secundària compromès permanentment amb la millora de la qualitat dels seus serveis educatius, arrelat a Cornellà de Llobregat i a la Comarca del Baix Llobregat. Pretenem ser un centre compromès amb les persones i els seus interessos en matèria educativa, que treballi per l'equitat i la inclusió i perquè els nostres alumnes siguin persones responsables, competents i d'esperit crític i que contribueixin al progrés i desenvolupament de la nostra societat.

VALORS

L'Institut es defineix com integrador, no discriminatori, democràtic, laic, català, progressista, respectuós amb totes les cultures i ideologies en el marc de la convivència democràtica. Està implicat en la millora de la qualitat dels ensenyaments i serveis que proporciona als seus alumnes, i vetlla perquè la relació entre les persones de la nostra comunitat educativa estigui orientada per la tolerància, la llibertat, la responsabilitat, la inclusió, el diàleg i el respecte pel medi ambient.

⁴ En vermell valors amb gran marge de millora, i que seran àmbits de treball prioritaris. En groc resultats encara no prou satisfactoris, i que requereixen actuacions per a millorar-los. Aquests valors milloraran també si es presta atenció prioritària als resultats que estan en vermell. En verd els resultats que són satisfactoris.

D'acord amb la LEC i amb el Decret d'Autonomia de Centres, en aquest Projecte de Direcció es proposen també altres **modificacions i/o adaptacions al Projecte Educatiu**:

- 1) Dins del capítol d'**autonomia pedagògica**, s'actualitzarà el Projecte Lingüístic. El català com a llengua pròpia de Catalunya se seguirà utilitzant com a llengua vehicular i d'aprenentatge, així com en tot l'àmbit d'organització i comunicació. D'acord amb les indicacions dels currículums i lleis vigents, l'Institut vetllarà perquè tot l'alumnat assoleixi un coneixement òptim tant de la llengua catalana com de la llengua castellana. Enfocarem també els nostres esforços en que els alumnes assoleixin un nivell adequat de coneixement d'almenys dues llengües estrangeres, donant especial importància al domini de l'anglès, que serà tractat com a matèria instrumental a l'ESO. Seguirem impartint el francès com a matèria optativa des de 2n d'ESO a 2n Batxillerat, i a més a més, s'oferirà als estudiants de 4t d'ESO, dins de les hores d'atenció educativa, l'opció d'estudiar una tercera llengua europea que serà l'alemany. Es fomentarà també que tot el professorat que ho vulgui pugui assolir com a mínim el certificat B2 dins del Marc Comú Europeu de Referència. Això els permetria impartir parts del currículum en aquesta llengua en qualsevol etapa educativa.
- 2) Dins del capítol d'**autonomia organitzativa**, s'adaptaran les Normes d'Organització i Funcionament de Centre (NOFC) a les previsions del decret d'Autonomia. En aquestes normes es concretaran alguns canvis en l'organigrama del centre, com la creació d'un Consell de Direcció, que ajudarà a afavorir i donar més força al lideratge distribuït. A més a més s'introduirà un canvi en l'organització de 1r d'ESO: De quatre grups se'n faran cinc per tal de disminuir-ne la ràtio d'alumnes i fer el tractament a la diversitat dins de l'aula. A la resta de nivells de l'ESO la llengua anglesa serà considerada matèria instrumental.
- 3) Dins del capítol d'**autonomia de gestió de recursos humans i materials**, l'Institut té la intenció de continuar establint acords de coresponsabilitat amb l'Administració Educativa amb l'objectiu de desenvolupar l'aplicació del seu Projecte Educatiu. Aquests acords, que seran bàsicament el desplegament del Projecte de Direcció, desenvoluparan estratègies orientades a assegurar l'equitat i a millorar els resultats educatius en el nostre entorn.

criteris per definir els objectius del Projecte de Direcció

Per al període 2012-2016 els objectius que es prioritzaran estaran focalitzats als objectius prioritaris del Sistema Educatiu de Catalunya. A més a més hem de fer un esforç per visualitzar que ens demanarà la societat i el nostre entorn socioeconòmic dins dels propers anys. Per tant, aquest Projecte de Direcció defineix els objectius que s'han decidit assolir per augmentar la qualitat global del centre i estableix les estratègies i actuacions per aconseguir-los. Per tant, els propers quatre anys es treballarà bàsicament en tres àmbits:

1. Millora dels resultats educatius en Matemàtiques i Llengües⁵.

Un dels objectius que té tot centre escolar és millorar any rere any els seus resultats acadèmics d'acord amb els principis d'excel·lència i equitat. Donats els resultats dels últims cursos, ens preocupen especialment els resultats en Matemàtiques així com el domini de la comprensió lectora al final de l'ESO, ja que tenir una base sòlida de Llengües i de Matemàtiques és essencial per a la construcció del pensament i del coneixement. Si millorem aquests resultats a l'ESO millorarem també segur en els resultats al Batxillerat i als Cicles Formatius. També ens interessa potenciar el domini d'altres llengües estrangeres per part dels nostres alumnes, especialment de la llengua anglesa, donat que el futur immediat els demanarà que puguin desenvolupar les seves carreres professionals en altres països d'Europa. Aquesta ha estat una forta aposta en el nostre últim Pla Estratègic (2008-2012), i hem de continuar treballant en aquesta línia.

2. Reducció de l'abandonament prematur per millorar la cohesió social.

L'abandonament prematur dels estudis és un problema que impacta negativament en la cohesió social del nostre entorn immediat. Si un alumne abandona els estudis el valor social (outcome) que el centre aporta a la societat és escàs, i per tant cal esmerçar esforços en orientar els nostres alumnes cap a la consecució de les seves expectatives educatives i professionals i cap a la millora de la seva inserció professional. Per altra banda, les diferències de procedència, interessos i expectatives fan que la convivència al centre sigui complexa. Treballar i potenciar els valors presents al nostre Projecte Educatiu tindrà com a resultat una millora de la convivència basada en el respecte i acceptació de les diferències, la qual cosa permetrà també la millora del procés educatiu i possibilitarà millorar la cohesió social. Volem també que els nostres valors de centre tinguin un impacte directe en el nostre entorn més immediat. Amb aquest objectiu, treballarem per una major implicació i participació, tant de l'alumnat, com de les famílies i del personal que treballa al centre, per a aconseguir una societat més justa i que ajudi a aquells que més ho necessiten.

3. Millora de la satisfacció de la comunitat educativa per millorar la cohesió social.

L'Institut Esteve Terradas vol ser un centre que gestioni i desenvolupi el coneixement i tot el potencial dels seus membres a nivell individual, d'equip i de tota l'organització. Vol incrementar els coneixements professionals del seu personal de manera que es motivi i creï compromís perquè utilitzi el seu coneixement i habilitats en benefici de la millora dels aprenentatges dels alumnes. I donat el fet que millorar el benestar i la satisfacció del personal té una influència directa ens els resultats del centre, a la nostra escola volem tenir una organització de treball de qualitat, amb bones condicions laborals i amb professionals reconeguts, per tal d'aconseguir un sistema que es pugui plantejar altes expectatives amb tot l'alumnat amb la fita de reduir o eliminar el fracàs escolar. El benestar i la satisfacció dels nostres alumnes també és un element bàsic en el procés educatiu. Volem millorar el seu desenvolupament com

⁵ Llengua Catalana, Llengua Castellana i Llengua Anglesa.

a persones, ja que si avancem en l'aspecte dels valors millorarem també els resultats educatius, i per tant estarem fent millors ciutadans.

L'Institut Esteve Terradas vol fer especial incidència en la difusió de les idees, els coneixements i l'experiència existents en el propi centre, lloc de formació i innovació no només per als alumnes, sinó per als propis professors i professores. El centre es caracteritza per una actitud innovadora constant, adequant-se a les noves realitats i als canvis socials que ens envolten, i vol continuar dedicant esforços al foment de les innovacions tecnològiques i de l'aprenentatge. La introducció de l'ús quotidià de la informàtica i les potencialitats que aquesta presenta possibilita la creació de nous instruments i metodologies per ensenyar, que tinguin com a resultat que l'alumnat aprengui i assoleixi les màximes capacitats i competències. En el cas de la Formació Professional, la voluntat d'adaptar-la a les necessitats de la societat en el present alhora de preparar-nos per al futur, ens orienta també a definir i posar en pràctica innovacions en cadascuna de les nostres Famílies Professionals per tal d'afavorir la millora global de la formació i els resultats obtinguts.

3.1 DESCRIPCIÓ DELS OBJECTIUS A DESENVOLUPAR I PREVISIÓ DE RECURSOS

| OBJECTIU 1: MILLORA DELS RESULTATS EN MATEMÀTIQUES I LLENGÜES. | | | |
|---|--|--------------------|---|
| PES DE L'OBJECTIU: 40%. | | | |
| RESPONSABLE EQUIP DIRECTIU: CAP D'ESTUDIS ESO/BATXILLERAT I FP. | | | |
| ESTRATÈGIA | 1.1 Millora dels resultats en Matemàtiques. | | |
| ACTUACIONS | RESPONSABILITAT | QUAN? | RECURSOS |
| 1.1.1 Organització de classes de repàs de Matemàtiques per alumnat de l'ESO, en horari extraescolar, a càrrec d'alumnes de Batxillerat i/o CFGM. | -Coordinadors/es ESO i Batx./Cicles. -AMPA. <u>-Supervisió:</u> Caps d'Estudis. | Inici 2n trim. | -15 Euros/hora de classe de reforç, subvencionat per l'AMPA. |
| 1.1.2 Organització de classes d'ampliació de Matemàtiques per alumnat de Batxillerat i/o Cicles, en horari extraescolar, a càrrec d'ex-alumnes de Batxillerat i/o Cicles que estiguin cursant o hagin acabat una carrera científico-tècnica. | -Tutors Batxillerat /Cicles. -AMPA. <u>-Supervisió:</u> Caps d'Estudis. | Inici 2n trim. | -15 Euros/hora de classe de reforç, subvencionat per l'AMPA. |
| ESTRATÈGIA | 1.2 Millora de la comprensió lectora. | | |
| ACTUACIONS | RESPONSABILITAT | QUAN? | RECURSOS |
| 1.2.1 Detecció d'alumnat amb una escolarització deficitària o nul·la i repetidor de 1r d'ESO. | -Coord. Pedagògica. | Final 6è primària. | -Hores reunió amb tutors/es 6è Primària. |
| 1.2.2 Organització de mesures de suport i recuperació per alumnes amb dificultats d'aprenentatge en comprensió lectora (ESO i CFGM). | -Tutors (detecció). -Caps Depts. Llengua Catalana i Castellana (mesures de suport). <u>-Supervisió:</u> Coord. Lingüístic/a. | Meitat 1r trim. | -Temps tutors. -Hores reunió Depts. Llengües Catalana i Castellana amb Coord. Lingüístic/a. |
| 1.2.3 Participació en les activitats de l'Ajuntament per al foment de la lectura. | -Tutors/es ESO. <u>-Supervisió:</u> Coord. Pedagògica. | 2n trim. | -Hores de classe o tutoria. -Monitors/es de l'Ajuntament. |
| 1.2.4 Lectura en veu alta als avis dels casals de la ciutat. | -Professorat atenció educativa (ESO). -Tutors (FP). <u>-Supervisió:</u> Coord. Pedagògica/Sots-Direcció FP. | Tot el curs. | -Hores atenció educativa (ESO). -Hores tutoria o temps lliure (Batxillerat i CF). -Llibres de lectura. -Biblioteca del centre. |

| ESTRATÈGIA | | 1.3 Millora dels resultats en llengua anglesa. | | |
|---|---|---|---|--|
| ACTUACIONS | RESPONSABILITAT | QUAN? | RECURSOS | |
| 1.3.1 Contractació del servei de lectors nadius per reforçar la llengua anglesa. | -Cap Dept. Llengües Estrangeres. -Supervisió: Coord. Pedagògica. | Inici 1r trimestre. | -25 Euros/hora (IVA inclòs) a càrrec Acord de Coresponsabilitat. | |
| 1.3.2 Desenvolupament de les accions previstes al Projecte PELE. | -Professor/a responsable PELE (Dept. C. Socials). -Supervisió: Cap Dept. L. Estrangeres. | Tot el curs. | -Formació professorat implicat. -Hores de classe. -Dotació Projecte. | |
| 1.3.3 Foment de la participació en intercanvis i/o programes amb centres i empreses (FCT) d'altres països. | -Professorat Llengües Estrangeres. -Supervisió: Coordinació Internacionals. | Tot el curs. | -Coordinació Internacionals (responsabilitats addicionals). -Formació Professorat. | |
| 1.3.4 Foment de la millora del domini de la llengua anglesa entre el professorat. | -Coord. Pedagògica i Sots-Direcció FP. | Tot el curs. | -Formació de professorat. -Foment English corner. | |

| INDICADORS DE RESULTATS OBJECTIU 1 | DESCRIPTORS | INSTRUMENTS PER A LA RECOLLIDA DE DADES |
|---|--|---|
| Índex d'alumnes de 4t ESO que aproven les Matemàtiques. | -Número d'alumnes de 4t ESO amb les Matemàtiques aprovades en relació als alumnes matriculats que han assistit a classe alguna vegada. | -Actes notes trimestrals per al seguiment i final de curs per als totals. |
| Índex d'alumnes que aproven anglès. | -Número d'alumnes amb l'anglès aprovat en relació als alumnes matriculats que han assistit a classe alguna vegada. | -Actes finals de curs. |
| Índex d'alumnes graduats en 4t ESO. | -Número d'alumnes graduats en relació als alumnes matriculats que han assistit a classe alguna vegada. | -Actes finals de curs. |
| Índex d'alumnes que es graduen en Batx. | -Número d'alumnes aprovats en relació als alumnes matriculats. | -Actes finals de curs. |
| Índex d'alumnes que aproven Cicle Formatiu. | -Número d'alumnes de Cicles Formatius aprovats en relació als alumnes matriculats que han assistit a classe alguna vegada. | -Actes finals de curs. |

| OBJECTIU 2: REDUCCIÓ DE L'ABANDONAMENT PREMATUR PER MILLORAR LA COHESIÓ SOCIAL. | | | |
|--|--|---|--|
| PES DE L'OBJECTIU: 30%. | | | |
| RESPONSABLE EQUIP DIRECTIU: COORDINACIÓ PEDAGÒGICA I SOTS-DIRECCIÓ FP. | | | |
| ESTRATÈGIA | | 2.1 Millora de l'acollida de l'alumnat que s'incorpora de nou al centre. | |
| ACTUACIONS | RESPONSABILITAT | QUAN? | RECURSOS |
| 2.1.1 Creació de la figura de l'alumne guia a l'ESO i el Batx. | -Tutors/es ESO/Batx. -Supervisió: Coord. Pedagògica. | Tot el curs. | -Tutories. -Temps alumnes guia. |
| ESTRATÈGIA | | 2.2 Potenciació de l'orientació personal i acadèmica. | |
| ACTUACIONS | RESPONSABILITAT | QUAN? | RECURSOS |
| 2.2.1 Intervenció de l'educador/a social en la tutoria d'alumnat de 1r i 2n ESO que presenta una problemàtica conductual amb un vessant social. | -Coord. Pedagògica i tutors/es 6è Primària. -Tutors/es 1r/2n ESO. -Educador/a social. -Supervisió: Coord. Pedagògica. | A finals de juny. | Educador/a social (a càrrec Acord de Coresponsabilitat). |
| 2.2.2 Continuació del servei de mediació. | -Responsable Projecte Mediació. -Supervisió: Caps d'Estudis. | Tot el curs. | -Temps alumnat i professorat mediador. -Formació mediadors. |

| | | | |
|--|--|---------------------|---|
| 2.2.3 Orientació a l'alumnat de 3r i 4t d'ESO en el moment d'escollir estudis post-obligatoris. | -Tutors/es 3r i 4t ESO. -Supervisió: Coord. Pedagògica. | Durant 3r i 4t ESO. | -Webs orientació. -Tutories. -Visites a Cicles Formatius/ Universitats. |
| 2.2.4 Foment de la tutoria al Batxillerat i els Cicles Formatius per potenciar l'orientació personal i acadèmica. | -Tutors/es. -Supervisió: Coord. Pedagògica i Sots-Direcció FP. | Tot el curs. | -Webs i bibliografia especialitzades en orientació. -Xerrades Educaweb. -Plataforma Moodle. -Visites a Cicles Formatius/ Universitats. |
| 2.2.5 Foment de la col·laboració amb universitats per orientar els alumnes de Batxillerat i CFGM. | -Coord. Batxillerat i tutors Cicles. -Supervisió: Coord. Pedagògica i Sots-Direcció FP. | 2n trimestre. | -Facultats disposades a oferir informació i orientació. -Temps professorat responsable. |
| 2.2.6 Repàs per alumnat de CFGS de matèries a examinar a Selectivitat i que no són al currículum del Cicle, a càrrec de professorat del centre. | -Tutors CFGS. -Supervisió: Sots-Direcció FP. | 2n trimestre. | -25 Euros/hora (IVA inclòs) a càrrec Acord de Coresponsabilitat. |

| INDICADORS DE RESULTATS OBJECTIU 2 | DESCRIPTORS | INSTRUMENTS PER A LA RECOLLIDA DE DADES |
|---|---|---|
| Índex de satisfacció dels alumnes amb l'acollida al centre. | Percentatge d'alumnes "satisfets" o "molt satisfets" amb l'acollida al centre. | -Enquesta valoració acollida alumnes ESO/Batxillerat. -Enquesta valoració acollida alumnes FP. |
| Índex d'abandonament dels alumnes d'ESO i 1r CFGM. | -Número d'alumnes que abandonen respecte dels matriculats (baixes oficials més alumnes que deixen d'assistir a classe). | -Fulls baixa oficial. -Actes inici i final de curs. |

OBJECTIU 3: MILLORA DE LA SATISFACCIÓ DE LA COMUNITAT EDUCATIVA PER MILLORAR LA COHESIÓ SOCIAL.

PES DE L'OBJECTIU: 30%.

RESPONSABLE EQUIP DIRECTIU: DIRECTOR/A.

ESTRATÈGIA 3.1 Potenciació del sentit de pertinença al centre de tota la comunitat educativa.

| ACTUACIONS | RESPONSABILITAT | QUAN? | RECURSOS |
|---|--|--------------|---|
| 3.1.1 Participació en projectes solidaris a la ciutat i a l'entorn més proper. | -Coord. Pedagògica i Sots-Direcció FP. | Tot el curs. | -Casals d'avis i hospitals per fer voluntariat. -Alumnat, famílies i personal del centre voluntaris. |
| 3.1.2 Presentació a premis i concursos els treballs dels alumnes d'FP, l'ESO i Batx. | -Coord. Pedagògic/a i Sots-Direcció FP. | Tot el curs. | -Premis i concursos. |
| 3.1.3 Foment d'intercanvis i programes amb altres escoles d'Europa (Comenius, Leonardo, e-Twinning, etc.). | -Prof. Llengües estrangeres. -Supervisió: Cap Dept. Llengües Estrangeres. | Tot el curs. | -Formació professorat. -Pàgines web especialitzades. -Escoles per fer intercanvis. |
| 3.1.4 Foment de la pràctica de l'esport d'equip. | -Tutors. -Responsable Pla Esport a l'Escola. | Tot el curs. | -Associació Pla Esport a l'Escola. -Pistes esportives centre. |
| 3.1.5 Potenciació de la participació de les famílies en les activitats del centre. | -Coordinació LIC. -Supervisió: Coord. Pedagògica/Sots-Dir. FP. | Tot el curs. | -Hores coordinació. |
| 3.1.6 Neteja dels marges i instal·lació d'un hort al pati. | -Tutor/a aula oberta. -Supervisió: Secr. Adjunt | Tot el curs. | -Hores ciències alumnat d'aula oberta. |

ESTRATÈGIA 3.2 Foment de les innovacions tecnològiques i de l'aprenentatge.

| ACTUACIONS | RESPONSABILITAT | QUAN? | RECURSOS |
|--|--|--------------|---|
| 3.2.1 Foment de l'ús d'eines TIC a l'ensenyament. | -Coord. Pedagògica i Sots-Direcció FP. | Tot el curs. | -Ordinadors, pissarres digitals i canons de projecció. -Plataforma Moodle. |

| | | | |
|---|---|-----------------------------|---|
| | | | -Formació professorat. |
| 3.2.2 Foment de l'ús d'innovacions tecnològiques en les diferents famílies d'FP. | -Sots-Direcció FP. | Tot el curs. | -Formació professorat. -Nova tecnologia per les famílies d'FP (reequipaments i Acord de Coresponsabilitat). |
| 3.2.3 Participació en Projectes d'Innovació. | -Coord. Pedagògica i Sots-Direcció FP. | Tot el curs. | -Formació professorat implicat. -Recursos associats a cada Projecte d'Innovació. |
| 3.2.4 Foment de l'intercanvi de bones pràctiques educatives. | -Coord. Pedagògica i Sots-Direcció FP. | Tot el curs. | -Hores d'intercanvi de bones pràctiques al centre i assistència a jornades d'intercanvi. -Participació en els grups de treball de les Xarxes de Qualitat. |
| 3.2.5 Implementació d'un sistema digital per gestionar les faltes d'assistència de l'alumnat. | -Caps d'estudis. | Inici curs | -12.000' - Euros. |
| ESTRATÈGIA 3.3 Millora del desenvolupament professional del personal del centre. | | | |
| ACTUACIONS | RESPONSABILITAT | QUAN? | RECURSOS |
| 3.3.1 Detecció de les expectatives del personal respecte al centre i la seva professió. | -Director/a. | A finals de curs. | -Enquestes satisfacció professorat i PAS. |
| 3.3.2 Actualització de la formació del personal del centre en funció de les seves necessitats. | -Coord. Pedagògica i Sots-Direcció FP. - <u>Supervisió</u> : Director/a. | Tot el curs. | -Formació professorat i PAS. |
| ESTRATÈGIA 3.4 Millora de l'acollida i integració al centre del nou professorat (tutors). | | | |
| ACTUACIONS | RESPONSABILITAT | QUAN? | RECURSOS |
| 3.4.1 Creació d'un equip de millora per revisar i millorar el Procediment d'Acollida de nou professorat. | -Caps de Dept. - <u>Supervisió</u> : Coord. Pedagògica i Sots-Direcció FP. | Inici i durant tot el curs. | -Hores reunions equip de millora. |
| ESTRATÈGIA 3.5 Foment de la cultura preventiva de la salut i el bon clima de treball. | | | |
| ACTUACIONS | RESPONSABILITAT | QUAN? | RECURSOS |
| 3.5.1 Implantació de la jornada intensiva a l'ESO. | -Cap d'Estudis ESO/Batxillerat. - <u>Supervisió</u> : Director/a. | 2013-2014 | -Monitors per oferir activitats extraescolars, subvencionats per l'AMPA i/o a càrrec d'Acord de Coresponsabilitat. |
| 3.5.2 Millora de la comunicació sobre els riscos al centre de treball i millora del benestar de tota la comunitat educativa. | -Coordinació Riscos Laborals. - <u>Supervisió</u> : Director/a. | Tot el curs. | -Fitxes informatives riscos associats als llocs de treball i la seva prevenció. -Avaluació factors psicosocials professorat. -Formació en educació emocional. |
| 3.5.3 Implementació Isotools per gestionar la documentació del centre. | -Coordinació de Qualitat. - <u>Supervisió</u> : Director/a. | Tot el curs. | -Formació professorat i personal Secretaria. |

| INDICADORS DE RESULTATS OBJECTIU 3 | DESCRIPTORS | INSTRUMENTS PER A LA RECOLLIDA DE DADES |
|--|---|--|
| Índex de satisfacció dels alumnes amb el servei proporcionat pel centre. | Percentatge d'alumnes "satisfets" o "molt satisfets" amb el servei proporcionat pel centre. | -Enquesta final cicle (FP). -Enquesta final 4t ESO. -Enquesta final Batxillerat. |
| Índex de satisfacció dels pares que matriculen els seus fills a 4t ESO. | Mitjana del grau de satisfacció dels pares que matriculen els seus fills a 4t ESO (en %). | -Enquesta pares final 4t ESO. |
| Índex de satisfacció global del personal que treballa al centre. | Mitjana enquestes de satisfacció professorat i PAS (en %). | -Enquestes satisfacció professorat i PAS. |

4. CONCRECIÓ DE L'ÒRGANITZACIÓ DEL CENTRE

Les responsabilitats del centre seran distribuïdes tal com està establert al seu organigrama, que és una informació gràfica del desplegament de les responsabilitats al centre. A les NOFC i la PGA es reflectiran els criteris i la concreció organitzativa pedagògica, els criteris d'organització i de formació de grups, els mecanismes d'acció tutorial, així com totes les funcions i responsabilitats de les persones de l'Institut. L'organització de l'Institut afavorirà el desplegament del Projecte Educatiu en cadascuna de les àrees i departaments, amb l'objectiu d'aconseguir la coresponsabilitat en les accions, el treball en equip i l'assoliment dels resultats. L'estructura organitzativa del centre serà la següent:

- 1) **El Consell Escolar i el Claustre de professors** són els òrgans de participació i gestió de l'Institut, i és en aquestes entitats col·legiades on es continuaran prenent totes les decisions estratègiques del centre en reunions trimestrals. El Consell Escolar aprovarà les Programacions Generals Anuals i les eventuais revisions i modificacions.
- 2) **Els òrgans de govern, dins de l'Equip Directiu**, seran els següents: El/la Director/a, el/la Secretari/a, el/la Cap d'Estudis de l'ESO/Batxillerat, el/la Cap d'Estudis de Formació Professional, la Coordinació Pedagògica, la Sots-Direcció de Formació Professional, l'Administrador/a i el/la Secretari/a adjunt/a. Es reuniran setmanalment per fer un seguiment acurat de totes les activitats que es duen a terme al centre i la coordinació amb l'Administració Educativa. Per aquesta candidatura es proposen les següents persones per ocupar els òrgans de govern:
 - **Secretaria: OLGA ROIG ARNAU**. NIF 73.386.412-J.
Graduada Social i professora de Formació i Orientació Laboral des de fa 10 anys, 5 dels quals a l'Institut Esteve Terradas. Actualment és també professora col·laboradora a l'Institut Obert de Catalunya, impartint un crèdit de prevenció de riscos.
 - **Cap d'Estudis ESO/Batxillerat: FERRAN VIDAL CETINA**. NIF 38.054.877-C.
Cap d'estudis de l'Institut Esteve Terradas des del curs 2002-2003 fins avui, impartint a l'hora classes de tecnologia a l'ESO i el Batxillerat. Amb anterioritat ha estat dos anys cap d'estudis de l'Institut Severo Ochoa d'Esplugues de Llobregat. És arquitecte tècnic i professor de tecnologia de l'ESO i de pràctiques de delineació des de fa més de 25 anys.
 - **Cap d'Estudis Formació Professional: JORDI MENGUAL PORTERO**. NIF 52.207.366-B.
Enginyer Tècnic Industrial en Mecànica Industrial. En l'actualitat és Coordinador de Qualitat del centre, càrrec que havia ocupat també els cursos 2007-2008 i 2008-2009. Ha estat també cap del Seminari de Riscos Laborals del centre en diverses ocasions, així com Coordinador de Prevenció de Riscos Laborals. És professor de Mecànica i SEPRO des de fa 12 anys.
 - **Coordinació Pedagògica: MONTSERRAT RIERA PUNTÍ**. NIF: 33.944.074-F.
Llicenciada amb grau en Ciències Químiques. Ha estat Coordinadora de Medi Ambient del centre des del curs 2006-2007 fins avui. També ha estat cap del Departament de Ciències Experimentals (2007-2008). Imparteix classes de Ciències a l'ESO i de Química al Batxillerat des de fa 15 anys.

- Sots-Direcció de Formació Professional:

La persona que ha d'ocupar aquest lloc serà designada posteriorment si aquesta candidatura surt escollida.

- Administració: FRANCESCA RUBIO MORALES. NIF 37.368.979-M.

Llicenciada en Ciències Físiques. Professora de Matemàtiques des de fa més de 20 anys, i actualment cap del Departament de Matemàtiques a l'Institut. Amb anterioritat ha estat cinc anys cap del Departament de Matemàtiques a l'Institut Rafael Casanovas de Sant Boi de Llobregat.

- Secretari adjunt: FRANCISCO GALISTEO VARO. NIF: 38.421.100-Z.

Secretari adjunt del centre des del curs 2007-2008 fins l'actualitat. Ha treballat a l'Institut Esteve Terradas durant més de 25 anys com a tècnic especialista en electrònica i professor de Tecnologia a l'ESO.

- 3) **Consell de Direcció:** Serà una novetat al centre i tindrà tres objectius fonamentals: La distribució del lideratge, la coordinació i cohesió entre l'ESO/Batxillerat i els Cicles Formatius, i la millora de l'eficàcia de la comunicació vertical i horitzontal. Es reunirà de manera trimestral i tindrà poder de decisió. Estarà presidit pel Director/a, i estarà constituït per tots els membres de l'Equip Directiu, la Coordinació de 4t ESO, la Coordinació de Batxillerat, dos Coordinadors/es de Formació Professional, un representant de la Coordinació d'Activitats Extraescolars, la Coordinació de Qualitat, la Coordinació de Medi Ambient, la Coordinació de Riscos Laborals, la Coordinació d'Informàtica, la Coordinació d'Identitat Visual i el /la Coordinador/a LIC.
- 4) **La Comissió de Qualitat**, formada per tot l'Equip Directiu i el/la **Coordinador/a de Qualitat**, amb reunions mensuals on es farà el seguiment dels processos de centre i la coordinació amb les xarxes dins del Projecte de Qualitat i Millora Contínua.
- 5) **Blocs d'ESO/Batxillerat i FP**, que es reuniran trimestralment per tractar temes específics per àmbits educatius.
- 6) **Coordinació ESO/Batxillerat i Coordinació d'FP**, presidides pels Caps d'Estudis corresponents, i amb la participació de la Coordinació Pedagògica (ESO/Batxillerat) i la Sots-Direcció d'FP (FP) i els coordinadors/es de nivell (ESO, Batxillerat i FP) i d'activitats extraescolars. Es reuniran amb periodicitat setmanal per coordinar actuacions a curt i llarg termini en cadascuna de les etapes.
- 7) **Comissió Pedagògica (ESO/Batxillerat i Cicles Formatius)**, constituïda pels Caps dels Departaments Didàctics o Famílies Professionals, amb periodicitat de reunions mensual, on es discutiran i coordinaran els temes de caire curricular.
- 8) **Equips Docents**, presidits per les Coordinacions de Nivell, amb reunions setmanals per coordinar actuacions amb els alumnes per nivells (ESO/Batxillerat) o especialitat (FP).
- 9) **Departaments Didàctics**, presidits pels seus Caps de Departament i que es trobaran setmanalment per fer el seguiment de les programacions i l'harmonització de criteris, així com per organitzar les possibles activitats curriculars fora de l'aula, entre d'altres.
- 10) **Comissió d'Atenció a la Diversitat**, presidida per la Coordinació Pedagògica i formada pels Coordinadors/es de l'ESO, tot el Departament de Psicopedagogia, l'educador/a social de la USEE i

la persona representant de l'EAP. Es trobaran mensualment per fer un seguiment de l'alumnat amb necessitats específiques.

11) **Coordinacions específiques:** Informàtica, Prevenció de Riscos Laborals, Medi Ambient, Identitat Visual i Relacions Internacionals. Tots ells reportaran mensualment a l'Equip Directiu, informant-lo de les actuacions que es duguin a terme en els seus àmbits.

12) **Coordinador/a Lingüístic/a i d'Interculturalitat i Cohesió Social (LIC):** Es coordinarà una vegada al mes amb els Caps dels Departaments de Català, Castellà i Llengües Estrangeres per fer el seguiment de l'harmonització de continguts i criteris d'avaluació de les tres àrees. Coordinarà també les actuacions curriculars i no curriculars de caire lingüístic i intercultural que el centre duu a terme per facilitar l'acollida de l'alumnat nouvingut. Tindrà també la funció de fer de pont entre els representants dels pares i les mares (AMPA) i l'equip directiu del centre, amb l'objectiu de dinamitzar activitats conjuntes que afavoreixin la cohesió i la participació de tota la comunitat educativa.

5. PARTICIPACIÓ DE LA COMUNITAT EDUCATIVA EN LA VIDA ESCOLAR

L'estructura organitzativa del centre pretén situar el Projecte Educatiu en l'eix vertebrador de la gestió de l'Institut. Vol promoure la participació de les persones que formen part de la comunitat educativa en la gestió del centre a través del lideratge distribuït, potenciant els canals de reflexió i de participació, i fent-les coresponsables de la línia estratègica del centre.

Els nostres alumnes són el motiu principal de la nostra tasca. Per tant, no cal dir que seran el centre i els protagonistes de totes les activitats que es duguin a terme a l'Institut. A més de la participació en el Consell Escolar, disposen d'un representant delegat per classe i s'organitzen en la Comissió de Delegats. També tenen veu a través de les enquestes i els canals previstos de reclamació i suggeriments, i per descomptat en la possibilitat d'adreçar-se a qualsevol membre de la comunitat educativa en tot moment.

La participació dels pares, mares i responsables dels alumnes, com a principals responsables de la formació i educació dels seus fills i filles, es garanteix a través de la seva presència en tots els òrgans en que està legalment establerta i a través de l'AMPA. Es potenciarà la figura de la Coordinació LIC per fomentar la presència de les famílies en les activitats del centre. A més a més, a través de la carta de compromís educatiu a l'ESO, aquesta participació adquireix un fort sentit de compromís que serà estretament seguit pels tutors i tutores, sensibilitzant les famílies sobre la importància del fet educatiu i, en definitiva, millorant la comunicació i la col·laboració entre el professorat, l'alumnat i les seves famílies.

Tal com es planteja en el Decret d'Autonomia dels Centres Educatius, ens situarem en un context de comunitat educativa amb un lideratge fort i distribuït de la Direcció del centre, el qual contribuirà a l'enfortiment institucional del nostre Institut. S'exercirà una Direcció compartida i participativa per incrementar fins als nivells més alts l'aportació de cada persona als resultats que persegueix el centre educatiu. Per tant, sempre que sigui possible, el personal de l'Institut, i això inclou tothom, professorat,

alumnat, PAS i famílies, tindrà participació directa en les preses de decisió. I quan parlem de participació de la comunitat educativa incloem també la col·laboració amb l'entorn. Per aquesta raó es proposa:

- Fomentar la col·laboració amb l'Administració Educativa, l'Ajuntament de Cornellà, els Instituts de Ciències de l'Educació (ICE), els Centres de Recursos Pedagògics (CRP) i els centres educatius i culturals de la ciutat.
- Incloure en la programació educativa de l'Institut, sempre que sigui possible, la utilització dels recursos i activitats de les institucions.
- Facilitar la participació de l'Institut en activitats ciutadanes.
- Facilitar la utilització pública de l'edifici i de les instal·lacions i equipaments de l'Institut per a que, a través d'acords amb l'Administració local, puguin realitzar-se activitats formatives i culturals adreçades a la població en general sense ànim de lucre i amb finalitats d'interès social.
- Promoure l'establiment de convenis amb l'Administració local, amb les Universitats i amb les organitzacions sindicals i empresarials per tal de facilitar la transició de l'alumnat de l'escola al món laboral.

6. MECANISMES DE DIFUSIÓ I COMUNICACIÓ

Per assolir els objectius educatius previstos és fonamental garantir el diàleg i la participació de tota la comunitat educativa. Per això l'Equip Directiu ha d'utilitzar mecanismes eficaços de difusió i comunicació de les accions de direcció i coordinació, i que es troben explicitades en el Procediment de Comunicació Interna⁶. Aquest procediment valora l'accés a la informació que proporcionen la xarxa d'Internet i l'ús del correu electrònic, que permeten compartir la informació de manera transparent i clara tant internament, com entre escoles i amb la resta del món. La comunicació, però, ha de tenir un caràcter bidireccional. És a dir, no es donarà importància només a la difusió de la informació de dalt a baix, sinó també de baix a dalt i de manera transversal. Per assolir les fites enunciades es continuaran desplegant les següents accions:

- Enquestes anuals de satisfacció de totes les parts i grups d'interès⁷.
- Comunicació personal de l'Equip Directiu de la missió, visió i valors del centre al professorat nouvingut a través de l'acollida específica que es realitza a l'inici de cada curs. També a través de la web, guies internes i el Projecte de Centre.
- Reunions amb famílies d'alumnes, també amb alumnes de les etapes post-obligatòries de Batxillerat i Cicles Formatius de Grau Mitjà.
- Sistema de queixes i suggeriments.
- Bloc a la web per comunicar-se amb l'alumnat de FP.

⁶ Procediment nº 34: PR-Q-553-T-01-ET. Consultable a la web del centre, dins dels documents de Qualitat: http://www.iesesteveterradas.cat/index.php?option=com_content&view=article&id=536&Itemid=445

⁷ Es pot trobar un exemplar de totes les enquestes del centre a l'enllaç http://www.iesesteveterradas.cat/index.php?option=com_content&view=article&id=538&Itemid=447

- Reunions trimestrals amb representants de l'alumnat.
- Actualització constant de la informació a la web de l'Institut.
- Horaris d'atenció al públic a la web de l'Institut.
- Tríptics informatius.
- Revista EsTeVa.
- Jornades de portes obertes.
- Reunions establertes dins de l'estructura organitzativa del centre.
- Informació dels aspectes més rellevants i els nous projectes duts a terme durant l'any escolar en el claustre de final de curs.
- Aparicions esporàdiques en mitjans locals (Ràdio Cornellà, Revista El Far).

L'avaluació de l'eficàcia de la comunicació és constant al centre, i el seu bon funcionament depèn en bona part de la coordinació de les accions, per això seguirem avaluant a les reunions setmanals de l'Equip Directiu com es despleguen les activitats del centre. Donarem importància cabdal a les reunions trimestrals de Consell, de manera que la comunicació arribi de manera eficaç entre etapes educatives i es faciliti la coordinació d'accions.

7. SISTEMA D'INDICADORS PER MESURAR L'EXERCICI DE LA DIRECCIÓ

El sistema d'indicadors per avaluar la funció directiva ens ha d'oferir una perspectiva del funcionament i els resultats del centre. Aquests indicadors inclouran informació de resultats acadèmics, de context, d'aplicació de les activitats i de recursos. La informació referida a aquest conjunt de variables s'actualitzarà cada curs escolar i servirà per analitzar l'evolució del centre i fer els reajustaments necessaris en funció dels resultats o grau d'aplicació i impacte anuals assolits. D'aquesta manera garantirem el cicle de la millora contínua.

Es faran servir quatre tipus de graelles diferents, que es poden trobar als annexes:

- 1) **Fitxa d'indicadors de resultats acadèmics i de context** que s'han prioritzat en el Projecte de Direcció, amb els punts de partida de cada indicador i la planificació de la millora d'un 10% en els quatre anys de mandat fins a arribar a l'objectiu final. (Annex 10.3).
- 2) **Quadre de seguiment anual de resultats acadèmics i de context**, on es recollirà l'índex de millora anual. (Annex 10.4).
- 3) **Fitxa de seguiment d'una activitat** amb indicadors d'aplicació. (Exemple a l'annex 10.5).
- 4) **Quadre resum de resultats d'aplicació anual de les activitats**. (Annex 10.6).
- 5) **Quadre d'indicadors de recursos**. (Annex 10.7).

8. AVALUACIÓ I RENDICIÓ DE COMPTES

Tots els processos del sistema de gestió, així com els objectius de l'Acord de Coresponsabilitat vigent, es revisaran semestralment (dues auditories). A final de cada curs s'avaluarà el Projecte de

Direcció a través de la revisió de la Programació General Anual, de la qual, a banda de les auditories, se n'haurà fet una revisió parcial al febrer. Es revisaran per part de la Direcció tots els processos i objectius de centre i l'aplicació de l'Acord de Coresponsabilitat. S'avaluaran el grau d'acompliment dels objectius i el grau de millora. Per realitzar aquesta avaluació l'Equip Directiu analitzarà la següent documentació, que serà aportada pel seu responsable:

- **Resultats acadèmics i de context anuals** (Annex 10.4, quadre seguiment anual de resultats acadèmics i de context).

RESPONSABLE RESULTATS ACADÈMICS: Caps d'Estudis.

RESPONSABLE RESULTATS CONTEXT: Coordinació de Qualitat.

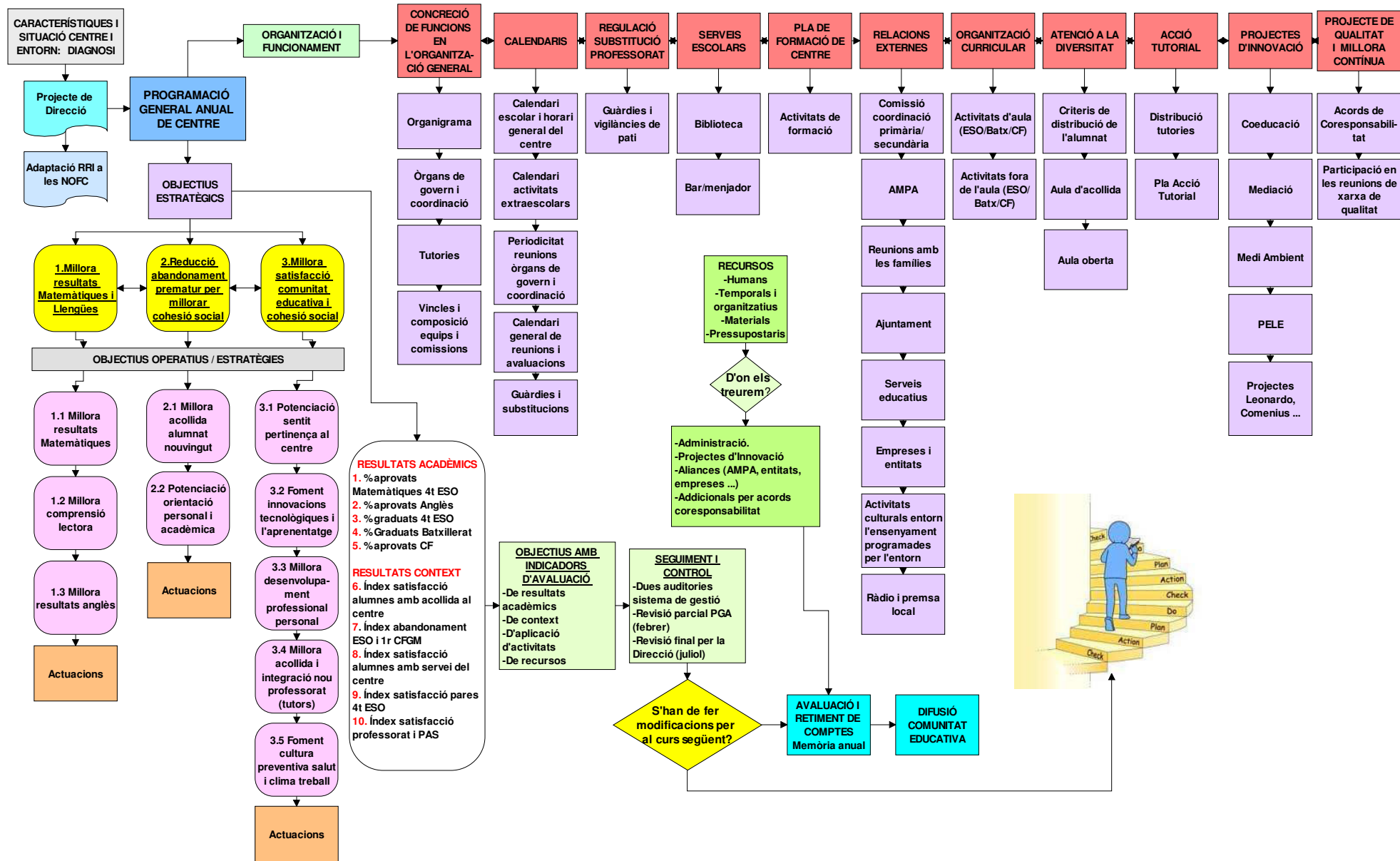
- **Síntesi d'aplicació de cadascuna de les activitats** realitzades per a cada estratègia (Annex 10.5, fitxa de seguiment d'una activitat, indicadors de l'autoavaluació). **RESPONSABLE: Els membres de l'Equip Directiu responsables de l'objectiu estratègic.**
- **Síntesi d'aplicació anual de totes les activitats** (Annex 10.6, quadre resum de resultats de l'aplicació anual de les activitats).
RESPONSABLE: Coordinació de Qualitat.
- **Quadre seguiment anual eficàcia i impacte de la utilització dels recursos** (Annex 10.7, quadre d'indicadors de recursos).
RESPONSABLE: Els membres de l'Equip Directiu responsables de l'objectiu estratègic.

De les **revisions anuals** en sortiran propostes de millora. Dels resultats obtinguts s'informarà a la comunitat educativa i a l'Administració. Al **Claustre** d'inici de cada curs s'informarà de tots els resultats del curs anterior, i es posaran a la seva consideració tant els objectius com les propostes de millora per al curs que comença. La Direcció del centre rendirà també comptes al **Consell Escolar**, informant-lo dels resultats del curs anterior en la primera reunió del curs. Els resultats dels processos seran públics a través de la web de l'Institut per tal d'aportar transparència democràtica a la gestió. Finalment, les millores seran elaborades i plasmades en la Programació General Anual per al següent curs.

Per l'**avaluació de la responsabilitat de l'exercici de la Direcció al final del mandat** s'avaluaran els resultats dels indicadors establerts al Projecte de Direcció. Les dades seran comunicades al professorat en un **Claustre** extraordinari a final de curs, així com al **Consell Escolar** també en una reunió extraordinària de final de mandat. Es faran servir els quadres **Síntesi d'Aplicació Final, Síntesi Anual i Final i Síntesi Indicadors de Resultats** que es poden trobar a l'annex 10.8.

9. ESQUEMA PGA: SÍNTESI DE LA SEVA CONCRECIÓ A 1 ANY

La Programació General Anual és la concreció anual del Projecte de Direcció, i per extensió del Projecte Educatiu de centre. A continuació es mostra el disseny d'una Programació General Anual, que seguirà el cicle de la millora contínua: Plan, Do, Check, Act (PDCA).



10. DOCUMENTACIÓ ANNEXA

10.1 Quadre de diagnosi.

| DAFO | Punts forts | Àrees de Millora | Oportunitats | Amenaces |
|---|---|--|--|---|
| EIX 1: MARC ESTRATÈGIC DE CENTRE | El Sistema de gestió de Qualitat fa que disposem d'informació de totes les àrees per prendre decisions. | Millorar la comunicació de l'avançament dels Plans i projectes a la comunitat educativa. | Iniciatives del professorat, del Departament d'Ensenyament, de les entitats locals, etc. | Poca implicació d'algunes famílies. |
| | | Implicació d'altres agents en la consecució dels plans: Alumnat, famílies, empreses, entitats locals, etc. | | Poca identificació d'alguns professors amb el sistema de gestió de qualitat. |
| EIX 2: LIDERATGE I DINAMITZACIÓ | Alt nombre d'objectius aconseguits i actuacions desplegadas. | El centre no té definida i consensuada una política de responsabilitat social. | Fort lideratge distribuït que pot ajudar a liderar la responsabilitat social. | Alt índex de mobilitat del professorat. |
| | Augment de la coresponsabilitat de les persones en la gestió del centre. | No tots els departaments i persones gestionen d'acord amb els models decidits. | Alta implicació de gran part del personal que treballa al centre. | Canvis constants en els Caps de Departament. |
| EIX 3: GESTIÓ DE L'EQUIP HUMÀ | Millora de la satisfacció del personal que treballa al centre. | Augmentar la participació i coresponsabilitat del PAS en la gestió del centre. | Gran oferta de cursos. | Disminució de recursos per part del Departament d'Ensenyament. |
| | Millora en els aspectes de seguretat i salut, inclosió en la missió del centre. | Mancances en l'actualització de la formació del personal al centre. | El propi personal que treballa al centre pot manifestar quins són els seus interessos. | Alt índex de mobilitat del professorat. |
| EIX 4: GESTIÓ DE LA INFORMACIÓ I EL CONEIXEMENT | Disposem de canals d'informació molt eficients (pàgina web, Intranet, alt nombre d'ordinadors connectats a Internet). | Cal millorar la difusió del coneixement dins del centre. | Ràpid avenç de la gestió de la informació. | Dificultat per assimilar els avenços tecnològics. |
| | El treball de gestió departamental afavoreix la millora de la gestió del coneixement. | Cal augmentar el contacte amb els grups focus d'interès com: Empreses, Universitats, etc. | Interès de les Universitats i empreses per establir col·laboracions amb els Instituts. | Temps necessari per establir col·laboracions. |
| EIX 5: GESTIÓ DE LA COMUNICACIÓ | Transparència en la comunicació de resultats a totes les parts interessades. | De vegades tenim un excés d'informació. | Foment del lideratge distribuït per canalitzar la informació. | Alt nombre d'activitats que realitza el centre i per tant alt nombre d'activitats a difondre. |
| | Introducció d'eines cooperatives Google Apps. | | | |
| EIX 6: ALIANCES | Elevat nombre de convenis amb empreses per realitzar l'FCT. | Avançar en la signatura d'acords. | Interès de les empreses i entitats per establir col·laboracions amb els Instituts. | Gestió de l'elevat nombre d'aliances. |
| | Participació al patronat de la Fundació Can Suris. | | | |
| EIX 7: PLANIFICACIÓ I GESTIÓ DELS RECURSOS I LA TECNOLOGIA | Signatura d'un Pla Estratègic / Acord de coresponsabilitat amb el Departament d'Ensenyament. | Augmentar la presència en conferències dels tècnics de les empreses a l'Institut. | Gran nombre de famílies implicades. | Diferència de cultures entre les famílies. |
| | Projectes anuals amb el Departament (Innovació). | Col·laboracions amb l'AMPA/Ajuntament. | Planificació estratègica dels recursos. | Disminució de recursos per part del Departament d'Ensenyament. |
| EIX 8: RESPONSABILITAT SOCIAL | Augment significatiu dels recursos de l'Institut. | Millorar l'eficiència energètica de l'edifici. | Possibilitat de formació entre iguals (entre professorat). | |
| | Augment de recursos addicionals pel Pla Estratègic. | Adequar l'espai destinat a l'esbarjo de l'ESO/Batxillerat. | | |
| EIX 9: ENFOCAMENT ALS GRUPS D'INTERÉS | Incorporació del Moodle a l'Ensenyament-Aprenentatge. | Dificultat del professorat per assimilar els canvis tecnològics constants. | | |
| | | Poc coneixement sobre la publicació de llibres i articles del nostre professorat. | Professorat molt participatiu en projectes. | Alt índex de mobilitat del professorat. |
| EIX 10: PRESTACIÓ DEL SERVEI D'ENSENYAMENT-APRENENTATGE | Bona difusió de l'activitat del centre a través de la web. | Compartir objectius educatius amb entitats educatives de l'entorn. | Possibilitat de treballar en xarxa per crear valor públic. | Poca col·laboració en projectes d'impacte local. |
| | Alta participació del centre en les institucions socials. | Millorar el treball en xarxa amb altres centres de l'entorn. | Lideratge distribuït per fomentar que els tutors i els professorat fomentin la integració i l'orientació de l'alumnat. | Desconfiança de les famílies locals per l'alt índex d'immigració. |
| EIX 11: PLA DE SEGURETAT I MEDI AMBIENT | Centre ben valorat a la població. | Índex d'abandonament elevat. | L'AMPA pot promoure i facilitar la participació de les famílies en les activitats del centre. | Poca participació de la majoria de famílies. |
| | Poques queixes pel servei que proporciona l'Institut. | Millorar la satisfacció de l'alumnat i de les famílies. | Gestió per objectius. | Noves demandes i requeriments socials. |
| EIX 12: MILLORA CONTÍNUA I INNOVACIÓ | Alt percentatge d'impartició de currículums. | Millorar els resultats a les àrees instrumentals a l'ESO. | Pla Estratègic - Acord de coresponsabilitat: Gestió per objectius. | Elevat índex d'alumnat nouvingut. |
| | Elevada inserció laboral de l'alumnat d'FP. | Millorar els resultats del Batxillerat. | Noves tecnologies per a l'ensenyament-aprenentatge | Alt índex de mobilitat del professorat. |
| EIX 11: PLA DE SEGURETAT I MEDI AMBIENT | Elevada satisfacció de les empreses amb la formació de l'alumnat. | Millorar la formació del professorat en l'ús de les eines TAC. | Elevat nombre d'empreses amb les que establir aliances. | L'elevada taxa d'atur a causa de la crisi econòmica del país. |
| | Posta en marxa de procediments específics de seguretat i ambientalització. | Formació en primers auxilis del professorat. | Amplia oferta de cursos de formació. | Disminució de recursos per part del Departament d'Ensenyament. |
| EIX 12: MILLORA CONTÍNUA I INNOVACIÓ | Eliminació de riscos en màquines. | Es podrien ofertar més cursos de formació per professorat, PAS i alumnat. | Suport d'entitats i del Departament d'Ensenyament. | |
| | Certificació Escola Verda. | | | |
| EIX 12: MILLORA CONTÍNUA I INNOVACIÓ | Metodologia de treball de gestió de qualitat i millora contínua a l'Institut. | Gestió de la recollida inicial de dades del professorat i el PAS. | Possibilitat de la gestió informatitzada de les dades del professorat i el PAS. | Voluntat del personal que treballa al centre de proporcionar informació personal sobre publicacions, etc. |
| | Participació en Projectes d'Innovació: Medi Ambient, Coeducació, Mediació, PELE, Leonardo. | Sistema de manteniment de dades referent a premis i publicacions realitzades pel professorat. | Alta participació en projectes. | Dificultat per recollir les dades del personal que treballa al centre sobre publicacions, etc. |
| EIX 12: MILLORA CONTÍNUA I INNOVACIÓ | L'ús de les TIC-TAC estan entrant a l'aula per a l'ensenyament-aprenentatge. | Cal millorar l'eficiència d'alguns sistemes de gestió: Faltes, seguiment d'E/A. | Som centre de referència en Informàtica i tenim capacitat per implementar millores. | Dificultat del professorat per assimilar programes informàtics. |
| | Les memòries departamentals han ajudat a introduir la roda de la qualitat en el segon nivell de gestió. | Cal identificar millor les bones pràctiques docents. | Caps de Departament cada vegada més implicats en la millora contínua. | Canvis constants en els Caps de Departament. |
| EIX 12: MILLORA CONTÍNUA I INNOVACIÓ | El sistema de revisió per la direcció és rigorós i proporciona informació per a la millora. | | Fort lideratge de l'Equip Directiu. | Cansament dels membres de l'Equip Directiu. |

10.2 Resum resultats dels principals processos de centre

| PROCESSOS | DESCRIPTOR | FONT RECOLLIDA DADES | RESULTATS (mitjana 4 últims cursos) |
|---|--|--|--|
| SATISFACCIÓ DE L'ALUMNAT | Puntuació obtinguda a la valoració de l'acollida que li ha fet l'institut a l'iniciar el curs, sobre 10. | Enquesta inici de curs. | Mitjana ESO/Batx/FP: 7,47 |
| | % d'alumnes que està satisfet o molt satisfet amb el servei proporcionat per l'Institut. | Enquesta final de curs. | Mitjana 4t ESO/2n Batx/FP: 77,89% |
| SATISFACCIÓ DEL PROFESSORAT I PAS | Mitjana de la puntuació obtinguda a l'enquesta de satisfacció del professorat i el PAS. | Enquesta final de curs. | 7 |
| | Mitjana de satisfacció amb la gestió de les necessitats de formació del professorat. | Enquesta final de curs. | 7,31 |
| SATISFACCIÓ DE LES FAMÍLIES | Mitjana del grau de satisfacció dels pares que matriculen els seus fills a 4t ESO, sobre 10. | Enquesta pares final 4t ESO. | 7,45 |
| RECURSOS HUMANS | Ràtio alumnat per professor. | Llistats grups i plantilla professorat. | -Mitjana 2010-2011, 2009-2010, 2008-2009, 2007-2008: 9,7 -Ràtio 2011-2012: 9,88 Degut a la crisi econòmica és previsible que la ràtio pugi més. |
| RECURSOS MATERIALS | Número de programes amb recursos addicionals en què participa el centre. | Memòria anual de centre. | -PELE (Pla Experimental de Llengües Estrangeres). -Pla Estratègic. -Projecte d'Innovació de Coeducació. -Projecte d'Innovació de Medi Ambient. -Projecte de Qualitat i Millora Contínua. |
| SERVEIS ESCOLARS | Mitjana de reclamacions anual sobre el servei de cafeteria, fotocopiadora pública i telèfon públic. | Número de fulls d'incidències. | Cap incidència en els últims 4 anys. |
| INTERACCIÓ DEL CENTRE AMB L'ENTORN | Número de projectes comuns amb col·laboradors o socis. | Memòries Departament i Memòries de Centre. | - <u>Col·laboracions</u> : Ajuntament (acord social, pla de lectura, projecte Dyned llengua anglesa), Citilab (relats digitals, innovació a la formació ocupacional), UAB, Parlament de Catalunya (fem una llei, aprenem a votar). - <u>Convenis amb empreses</u> (PRECSA), Arts Gràfiques (GESMATICA), Automoció (SEAT, TOYOTA, NISSAN ...) - <u>Projectes Internacionals</u> : Projecte Leonardo "Teach, Learn and Quality". |
| NIVELL COMPETENCIAL I RESULTATS DE L'ALUMNAT | % alumnes de 2n ESO que aproven les Matemàtiques. | Actes finals. | 57,84% |
| | % alumnes de 4t ESO que aproven les Matemàtiques. | Actes finals. | 73,61% |
| | % alumnes que assoleixen la competència lingüística en català/castellà. | Resultats competències bàsiques. | 48,57% |
| | % d'alumnes que aproven l'anglès. | Actes finals. | 70,93% |
| | Índex de graduats en ESO. | Actes finals. | 84% |
| | Índex de graduats en Batxillerat. | Actes finals. | 77,54% |
| | Índex d'aprovat en les proves PAU. | Actes PAU. | 87% |
| Índex d'alumnes matriculats en l'últim curs de CF que superen el cicle. | Actes finals. | 73,42% | |
| ABANDONAMENT | Índex d'abandonament alumnat 4t ESO i 1r curs CFGM. | Llistats grups. | 16,08% |

QUADRE D'INDICADORS DE RESULTATS ACADÈMICS I DE CONTEXT

| INDICADORS DE RESULTATS ACADÈMICS | i | Càlcul millora i compensació | | | | Distribució curs a curs | | | | | | | |
|---|-----|------------------------------|----------------|-----|----------------|-------------------------|----------------|-------------------------|----------------|-------------------------|----------------|-------------------------|----------------|
| | | o | p ₁ | f | p ₂ | ^a 1r curs | d ₁ | ^a 2n curs | d ₂ | ^a 3r curs | d ₃ | ^a 4t curs | d ₄ |
| 1. Índex d'alumnes de 4t ESO que aproven les Matemàtiques. | 73% | 80% | 7 | 82% | 9 | 75% | 2 | 77% | 2 | 79% | 2 | 82% | 3 |
| 2. Índex d'alumnes que aproven l'anglès. | 71% | 78% | 7 | 78% | 7 | 72% | 1 | 74% | 2 | 76% | 2 | 78% | 2 |
| 3. Índex d'alumnes que es graduen a 4t ESO. | 84% | 92% | 8 | 92% | 8 | 86% | 2 | 88% | 2 | 90% | 2 | 92% | 2 |
| 4. Índex d'alumnes que es graduen en Batxillerat. | 77% | 85% | 8 | 83% | 6 | 78% | 1 | 79% | 1 | 81% | 2 | 83% | 2 |
| 5. Índex d'alumnes que superen Cicle Formatiu. | 73% | 80% | 7 | 80% | 7 | 74% | 1 | 76% | 2 | 78% | 2 | 80% | 2 |
| Total distància | | | 37 | | 37 | = | 7 | + | 9 | + | 10 | + | 11 |
| INDICADORS DE CONTEXT | | | | | | | | | | | | | |
| 6. Índex de satisfacció dels alumnes amb l'acollida al centre. | 74% | 81% | 7 | 81% | 7 | 75% | 1 | 77% | 2 | 79% | 2 | 81% | 2 |
| 7. Índex d'abandonament dels alumnes de l'ESO i 1r CFGM. | 16% | 14% | 2 | 12% | 4 | 15% | 1 | 14% | 1 | 13% | 1 | 12% | 1 |
| 8. Índex de satisfacció dels alumnes amb el servei proporcionat pel centre. | 78% | 86% | 8 | 85% | 7 | 79% | 1 | 81% | 2 | 83% | 2 | 85% | 2 |
| 9. Índex de satisfacció dels pares que matriculen els seus fills a 4t ESO. | 74% | 81% | 7 | 80% | 6 | 75% | 1 | 76% | 1 | 78% | 2 | 80% | 2 |
| 10. Índex de satisfacció global del personal que treballa al centre. | 70% | 77% | 7 | 77% | 7 | 72% | 2 | 74% | 2 | 76% | 2 | 77% | 1 |
| Total distància | | | 31 | | 31 | = | 6 | + | 8 | + | 9 | + | 8 |

10.3 Fitxa d'indicadors.

10.4 Quadre seguiment anual indicadors de resultats acadèmics i de context.

| Curs 1: 2012-2013 | | | | | | |
|---|---|-------------------|------------------|------------|------------------|----------------------|
| INDICADORS DE RESULTATS ACADÈMICS | Valor inicial (mitjana dels tres darrers cursos) | META | | | Índex de millora | Factors d'incidència |
| | | Millora proposada | Millora assolida | Compliment | | |
| 1. Índex d'alumnes de 4t que aproven les Matemàtiques. | 73% | 82% | | | | |
| 2. Índex d'alumnes de que aproven l'anglès. | 71% | 78% | | | | |
| 3. Índex d'alumnes que es graduen en 4t ESO. | 84% | 92% | | | | |
| 4. Índex d'alumnes que es graduen en Batxillerat. | 77% | 83% | | | | |
| 5. Índex d'alumnes que aproven CF. | 73% | 80% | | | | |
| INDICADORS DE RESULTATS DE CONTEXT | Valor inicial (mitjana dels tres darrers cursos) | META | | | Índex de millora | Factors d'incidència |
| | | Millora proposada | Millora assolida | Compliment | | |
| 6. Índex de satisfacció dels alumnes amb l'acollida al centre. | 74% | 81% | | | | |
| 7. Índex d'abandonament dels alumnes de l'ESO i 1r CFGM. | 16% | 12% | | | | |
| 8. Índex de satisfacció dels alumnes amb el servei proporcionat pel centre. | 78% | 85% | | | | |
| 9. Índex de satisfacció dels pares que matriculen els seus fills a 4t ESO. | 74% | 80% | | | | |
| 10. Índex de satisfacció global del personal que treballa al centre. | 70% | 77% | | | | |

10.5 Exemple de fitxa de seguiment anual d'activitats (objectiu 1).

FITXA DE SEGUIMENT DE L'ACTIVITAT

Fitxa núm. n 1

| | | |
|---|--|---|
| Objectiu | 1. MILLORA DEL RESULTAT EN MATEMÀTIQUES I LLENGÜES | |
| Estratègia | 1.1. Millora dels resultats en Matemàtiques. | |
| Activitat | 1.1.1. Organitzar classes de repàs de Matemàtiques per alumnat d'ESO, en horari extraescolar, a càrrec d'alumnes i/o ex-alumnes de Batxillerat i/o Cicles Formatius. | |
| DESCRIPCIÓ DE LES ACTUACIONS (concreció anual) | Actuació 1: Passar proves de Matemàtiques de 1r a 4t d'ESO a inici i a finals de curs per detectar i donar suport a les dificultats d'aprenentatge i analitzar-ne els resultats en sessions de Departament. | Responsable: Professorat de Matemàtiques de l'ESO coordinats pels seus Caps de Departament. |
| | Actuació 2: Revisar l'activitat docent en aquest àmbit, i consensuar unes pautes d'actuació i propostes per nivell, tot vetllant per la coherència vertical i horitzontal. | Responsable: Professorat de Matemàtiques de l'ESO coordinats pels seus coordinadors/es de nivell. |
| | Actuació 3: Proposar classes de repàs de les matèries en les quals els alumnes d'ESO tenen més dificultats, en horari extraescolar. | Responsable: Professorat Matemàtiques ESO. |
| | Actuació 4: Contactar els pares dels alumnes que necessiten reforç per oferir-los classes de repàs dins del centre. | Responsable: Tutors/es de l'ESO. |
| | Actuació 5: Triar alumnat o ex-alumnat de Batxillerat i/o Cicles que pugui impartir reforç a alumnes de l'ESO (aprenentatge entre iguals). | Responsable: Tutors/es de Batxillerat i Cicles. |
| | Actuació 6: Contactar amb l'AMPA per organitzar els pagaments als alumnes/ex-alumnes que imparteixen reforç. | Responsable: Coordinador/a de Batxillerat. |
| | Actuació 7: Aplicar i avaluar les mesures de suport acordades en la preavaluació. | Responsable: Equips docents d'ESO coordinats per les coordinacions de nivell. |
| TEMPORITZACIÓ (terminis execució) | <p>-Inici de curs: Detecció alumnes que necessiten reforç en Matemàtiques. Planificació de mesures de suport (classes de repàs)→ finals de setembre.</p> <p>-Cerca de possibles alumnes / ex-alumnes de Batxillerat i/o Cicles per impartir classes de reforç→ finals de setembre.</p> <p>-Contactar amb l'AMPA per la organització i la subvenció de les classes de reforç→ finals de setembre.</p> <p>-Seguiment de l'aplicació de mesures de suport→ a final de cada avaluació.</p> <p>-Avaluació de final de curs: anàlisi progrés alumnat amb reforç→maig.</p> | |
| RECURSOS PREVISTOS (humans, materials, equipaments...) | <p>- Proves diagnòstiques inicials i finals adaptades a cada nivell.</p> <p>- Alumnes i/o ex-alumnes de Batxillerat o Cicles per impartir les classes de reforç. Aquestes classes seran subvencionades per l'AMPA. L'alumnat formador cobrarà 15 Euros/h. Els alumnes que rebien reforç pagaran 6 euros al mes.</p> <p>-Professorat de Matemàtiques de cada curs per orientar/facilitar material de treball als alumnes que fan de professors.</p> <p>-Les classes s'impartiran al centre en horari de tarda.</p> <p>-El centre es farà càrrec de la despesa de llum i de paper (fotocòpies Dept. Matemàtiques).</p> | |
| METODOLOGIA I FORMES ORGANITZATIVES | <p>- Proves diagnòstiques de Matemàtiques a tot l'alumnat de l'ESO. Es realitzaran dins de l'horari habitual, a les aules habituals de grup, a càrrec del professorat responsable de l'àrea de Matemàtiques de l'ESO, coordinat pel Cap de Departament de Matemàtiques.</p> <p>-Treball en equips docents de l'ESO.</p> <p>-Coordinació Batxillerat, Coordinació Pedagògica, Caps d'Estudis, Sots-Direcció FP.</p> <p>-Classes subvencionades per l'AMPA, que gestionarà la quantitat simbòlica (6 euros) que pagaran els alumnes que rebien reforç.</p> | |
| AGENTS IMPLICATS | Prof | Tots els equips docents d'ESO i Batxillerat. |
| | Alum | Tot l'alumnat d'ESO, Batxillerat i Cicles. |
| | Famí | Les dels alumnes amb necessitats de reforç. |
| RESPONSABLE SEGUIMENT | Cap d'Estudis ESO/Batxillerat. | |
| OBJECTIU OPERATIU/ANUAL | - Millora dels resultats en Matemàtiques a l'ESO (a final de cada any s'analitzaran els resultats de tots els nivells d'ESO). | |

| Indicadors | descriptors | Instruments (recollida de dades, evidències) |
|---|---|---|
| Nivell d'aplicació de l'activitat: | <ul style="list-style-type: none"> - Hores setmanals dedicades al suport en Matemàtiques per part d'alumnat/ex-alumnat de Batxillerat i/o Cicles. - Número d'actes d'equips docents que recullen observacions, mesures i suports en relació a les Matemàtiques. - Pautes de Matemàtiques elaborades. | - Registre seguiment aplicació de les activitats. |
| Nivell de qualitat metodològica: | <ul style="list-style-type: none"> - Adequació dels terminis i temps de dedicació previstos - Adequació dels recursos previstos i emprats - Adequació metodològica i organitzativa - Nivell de compliment de les responsabilitats assignades i de les persones implicades | - Actes reunions Dept. Matemàtiques i reunions equips docents amb observacions i propostes de mesures de suport per l'alumnat amb mancances d'aprenentatge. |
| Nivell d'utilitat en l'assoliment de l'objectiu: | <ul style="list-style-type: none"> - Detecció precoç de l'alumnat amb mancances d'aprenentatge en Matemàtiques. - Índex de progrés sobre resultats en Matemàtiques de l'alumnat. | - Millora dels resultats en Matemàtiques de l'alumnat amb dificultats d'aprenentatge. |

| Indicadors de l'Autoavaluació | Nivell d'aplicació | És el grau d'implantació o desplegament sistemàtic d'una activitat. | | | | | |
|-------------------------------|---|---|------------|-----------|----------|-----------|----------------------|
| | | Càlcul | Valor | | | Valoració | Factors d'incidència |
| | | $A = \left[\frac{R}{P} \right] \cdot 100$ R: Activitats realitzades P: Activitats planificades | <50% | 50%-70% | 70%-100% | | |
| | | | Millorable | Suficient | Bastant | | |
| Nivell de qualitat | Escala de 1 a 3 1: Millorable 2: Suficient 3: Bastant | | | | | | |
| | Termini execució | | | | | | |
| | Utilització dels recursos previstos | | | | | | |
| | Adequació metodològica | | | | | | |
| Nivell d'utilitat | Nivell de compliment de les responsabilitats assignades | | | | | | |
| | Escala de 1 a 3 1: Millorable 2: Suficient 3: Bastant | | | | | | |

10.6 Quadre resum de resultats d'aplicació anual de les activitats.

| SÍNTESI APLICACIÓ ANUAL | | | | | | |
|---|--|---|--|----------|--------|-----------|
| OBJECTIU | ACTIVITAT NÚM. | Valor global activitat (valor 1 -2 -3) ⁸ | | | | |
| | | Aplicació | Metodologia | Utilitat | Global | Valoració |
| 1. MILLORA DELS RESULTATS EN LES MATEMÀTIQUES I LLENGÜES. | 1.1 Millora dels resultats en Matemàtiques. | | | | | |
| | 1.2 Millora de la comprensió lectora. | | | | | |
| | 1.3 Millora dels resultats en llengua anglesa. | | | | | |
| | TOTAL OBJECTIU 1: \sum Valor / nombre activitats | | | | | |
| RESPONSABLE | Caps d'Estudis ESO/Batxillerat i Formació Professional. | QUAN | Final de curs | | | |
| 2. REDUCCIÓ DE L'ABANDONAMENT PREMATUR PER MILLORAR LA COHESIÓ SOCIAL. | 2.1 Millora de l'acollida de l'alumnat que s'incorpora de nou al centre. | | | | | |
| | 2.2 Potenciació de l'orientació personal i acadèmica. | | | | | |
| | TOTAL OBJECTIU 2: \sum Valor / nombre activitats | | | | | |
| RESPONSABLE | Caps d'Estudis ESO/Batxillerat i Formació Professional. | QUAN | Final de curs | | | |
| 3. MILLORA DE LA SATISFACCIÓ DE LA COMUNITAT EDUCATIVA PER MILLORAR LA COHESIÓ SOCIAL. | 3.1 Potenciació del sentit de pertinença al centre de tota la comunitat educativa. | | | | | |
| | 3.2 Foment de les innovacions tecnològiques i de l'aprenentatge. | | | | | |
| | 3.3 Millora del desenvolupament professional del personal del centre. | | | | | |
| | 3.4 Millora de l'acollida i integració al centre del nou professorat. | | | | | |
| | 3.5 Foment de la cultura preventiva de la salut i el bon clima de treball. | | | | | |
| | TOTAL OBJECTIU 3: \sum Valor / nombre activitats | | | | | |
| RESPONSABLE | Coordinador/a Pedagògic/a i Sots-Director/a Formació Professional. | QUAN | Final de curs | | | |
| Nº objectius | 3 | VALOR GLOBAL CURS= | \sum Valor objectius/ nombre objectius | | | |

⁸ Pel sistema de càlcul veure quadre d'Indicadors de l'Autoavaluació a l'annex 10.5 (fitxa de seguiment de l'activitat).

10.7 Exemple de quadre d'indicadors de recursos (objectiu 1).

| INDICADORS DE RECURSOS OBJECTIU ESTRATÈGIC 1 | | | | | |
|---|--|--|---|---|---|
| Breu descripció estratègies/activitats desenvolupades. | MILLORA DELS RESULTATS EN MATEMÀTIQUES I LENGÜES. | | | | |
| | Recursos formals (condicions temporals i organitzatives). | Quan mesurar? | Com mesurar? | Instrument | Qui? |
| 1.1 Millora dels resultats en Matemàtiques. | Impartició de classes de reforç en horari extraescolar a càrrec d'alumnes de Batxillerat i/o Cicles Formatius. | Trimestral i a final de curs. | Hores/trimestre per cicle suport a l'alumnat amb dificultats en Matemàtiques. | Graella seguiment hores impartides. | Alumnat que imparteix reforç. |
| | Hores reunió equips docents i Departament Matemàtiques. | Final 1r trimestre. | Nº actes reunions Dept. Matemàtiques i equips docents que recullen observacions, mesures i suports en relació a les Matemàtiques. | Actes reunions Dept. Matemàtiques i equips docents. | Cap Dept. matemàtiques i coordinadors/es de nivell (ESO). |
| | Hores de coordinació professorat Matemàtiques/(ex)-alumnat Batxillerat i/o Cicles Formatius. | Trimestral i a final de curs. | Pautes de treball per nivells d'ESO per millorar els resultats en Matemàtiques. | Actes reunions. | Cap Dept. Matemàtiques. |
| | Hores de coordinació professorat Matemàtiques/ex-alumnat Batxillerat i/o Cicles Formatius. | Trimestral i a final de curs. | Pautes de treball per millorar la competència matemàtica d l'alumnat que ha de cursar una carrera científico-tècnica. | Actes reunions. | Cap Dept. Matemàtiques. |
| | Recursos materials. | | | | |
| Cap | | | | | |
| Recursos pressupostaris. | | | | | |
| 4 hores repàs a la setmana x 35 setmanes = 140 hores, a 15 euros/hora = 2.100 Euros. | | Final juny. | Nº total hores reforç impartides. | Llistat control AMPA. | AMPA. |
| Observacions | | | | | |
| 1.2 Millora de la comprensió lectora. | Recursos formals (condicions temporals i organitzatives). | | | | |
| | Hores reunió Coordinació Pedagògica amb tutors/es 6è Primària. | Final juny. | S'ha fet traspàs informació? Sí/NO. | Informació alumnes 6è. | Coordinació Pedagògica. |
| | Hores reunió Depts. Català i Castellà amb Coordinador/a Lingüístic/a. | Final juny. | Nº actes reunions Depts. Català i Castellà amb Coord. Lingüístic/a. | Actes reunions. | Coord. Lingüístic/a. |
| | Hores reunió equips docents ESO. | Trimestral i a final de curs. | Nº actes reunions equips docents ESO que recullen observacions, mesures i suports transversals en relació a les llengües. | Actes reunions equips docents. | Coordinadors/es nivell ESO. |
| | Hores monitors/es Ajuntament. | Final de curs. | Hores monitors/es Ajuntament dedicades al suport a la comprensió lectora a l'ESO. | Ful·l control sessions realitzades. | Coordinació Pedagògica. |
| | Hores d'atenció educativa per impartir "matèria de solidaritat" (lectura en veu alta als avis dels casals de la ciutat) a l'ESO i hores de tutoria a CFGM. | Final de curs. | Nº total hores dedicades a la lectura als casals d'avis. | Llistat assistència al casal. | Professor/a responsable optativa i tutors CFGM. |
| | Recursos materials. | | | | |
| Llibres de lectura que poden proporcionar els mateixos alumnes i la biblioteca del centre (activitats 1.2.4 i 1.2.5). | Final de curs. | Total nº llibres llegits. | Nº llibres llegits en les activitats de l'Ajuntament i en els casals d'avis. | Coordinació Pedagògica/Sots-Direcció FP. | |
| Recursos pressupostaris. | | | | | |
| Cap | | | | | |
| Observacions | | | | | |
| 1.3 Millora dels resultats en llengua anglesa. | Recursos formals (condicions temporals i organitzatives). | | | | |
| | Contractació serveis de lectors nadius per reforçar la llengua anglesa. | Final de curs. | Nº anual hores impartides per la persona nadiua. | Llista control participació classes. | Cap del Dept. Llengües estrangeres. |
| | Auxiliar de conversa (becari proporcionat pel Dept. Ensenyament). | Final de curs. | Auxiliar adjudicat? Sí/NO. | Llista auxiliars conversa Dept. Ensenyament. | Tutor/a auxiliar de conversa. |
| | Formació professorat implicat en el Projecte PELE. | Final de curs. | Formació realitzada? Sí/NO. | Inscripció a les jornades formatives. | Cap del Dept. Llengües estrangeres. |
| | 1 hora coordinació setmanal tutor/a auxiliar de conversa i professorat del Departament de Socials implicat en el Projecte PELE. | Final de curs. | Nº hores de coordinació anual realitzades. | Calendari seguiment. | Cap del Dept. Llengües estrangeres. |
| | Coordinació d'Internacionals per fomentar intercanvis i projectes amb altres escoles. | Final de curs. | S'ha produït algun intercanvi/projepte amb escoles d'altres països? Sí/NO. | Nº intercanvis o projectes entre escoles que s'han produït. | Responsable Coord. Internacional. |
| | Formació professorat en llengua anglesa. | Final de curs. | Algun professor/a format? Sí/NO. | Nº professors/es que cursen classes d'anglès. | Responsable Coord. Internacional. |
| | Recursos materials. | | | | |
| Pòsters, flashcards, etc. A càrrec del pressupost del PELE i del pressupost ordinari del Dept. anglès. | Final de curs. | Material comprat? Sí/NO. | Import gastat. | Responsable PELE. | |
| Recursos pressupostaris. | | | | | |
| 25 Euros/hora (IVA inclòs) per pagar les hores dels lectors nadius. TOTAL ANUAL: 1.500 Euros. A càrrec d'Acord de Coreponsabilitat. | Final de curs. | Nº anual hores impartides per la persona nadiua. | Import factures pagades per aquest concepte. | Cap del Dept. Llengües estrangeres. | |
| 1.500 Euros (a gastar en els tres anys del Projecte PELE) per materials. A càrrec del pressupost del Projecte. | Final de curs. | Material comprat? Sí/NO. | Import gastat. | Responsable PELE. | |
| Observacions | | | | | |

*Criteri de valoració: Molt Satisfactori – Satisfactori – Millorable.

10.8 Quadres selecció indicadors i comunicació final de mandat.

| SÍNTESI APLICACIÓ FINAL | | | | | |
|--|---------------------------------|--------------------------------------|-------------|------------------|-------------|
| Any aplicació | CURS | Valor global curs (valor: 1 – 2 – 3) | | | |
| | | Aplicació | Metodologia | Utilitat | Global curs |
| Primer | | | | | |
| Segon | | | | | |
| Tercer | | | | | |
| Quart | | | | | |
| COMPLIMENT DEL PdD (Σ Valor global curs/número objectius) | | | | | |
| Quan | Final de curs i final de mandat | | Qui | El/la Director/a | |

| SÍNTESI ANUAL I FINAL: Anàlisi de dades i valoració | | | | | | | | | | |
|---|-----|---|-------|-------|-------|-------|------------|-----------|---------|-----------|
| OBJECTIUS | PES | INDICADORS | Any 1 | Any 2 | Any 3 | Any 4 | Compliment | | Millora | |
| | | | | | | | Grau | Valoració | Índex | Valoració |
| 1. Millora dels resultats en Matemàtiques i Llengües. | 40% | 1. Índex d'alumnes de 4t ESO que aproven les Matemàtiques. | | | | | | | | |
| Operatius | | 2. Índex d'alumnes que aproven l'anglès. | | | | | | | | |
| 1.1 Millora dels resultats en Matemàtiques. | | 3. Índex d'alumnes que es graduen a 4t ESO. | | | | | | | | |
| 1.2 Millora de la comprensió lectora. | | 4. Índex d'alumnes que es graduen en Batxillerat. | | | | | | | | |
| 1.3 Millora dels resultats en llengua anglesa. | | 5. Índex d'alumnes que superen Cicle Formatiu. | | | | | | | | |
| GLOBAL OBJECTIU 1 (mitja indicadors) | | | | | | | | | | |
| 2. Reducció de l'abandonament prematur per millorar la cohesió social. | 30% | 6. Índex de satisfacció dels alumnes amb l'acollida al centre. | | | | | | | | |
| Operatius | | 7. Índex d'abandonament dels alumnes de l'ESO i 1r CFGM. | | | | | | | | |
| 2.1 Millora de l'acollida de l'alumnat que s'incorpora de nou al centre. | | | | | | | | | | |
| 2.2 Potenciació de l'orientació personal i acadèmica. | | | | | | | | | | |
| GLOBAL OBJECTIU 2 (mitja indicadors) | | | | | | | | | | |
| 3. Millora de la satisfacció de la comunitat educativa per millorar la cohesió social. | 30% | 8. Índex de satisfacció dels alumnes amb el servei proporcionat pel centre. | | | | | | | | |
| Operatius | | 9. Índex de satisfacció dels pares que matriculen els seus fills a 4t ESO. | | | | | | | | |
| 3.1 Potenciació del sentit de pertinença al centre de tota la comunitat educativa. | | 10. Índex de satisfacció global del personal que treballa al centre. | | | | | | | | |
| 3.2 Foment de les innovacions tecnològiques i de l'aprenentatge. | | | | | | | | | | |
| 3.3 Millora del desenvolupament professional del personal del centre. | | | | | | | | | | |
| 3.4 Millorar l'acollida i integració al centre del nou professorat (tutors). | | | | | | | | | | |
| 3.5 Fomentar la cultura preventiva de la salut i del bon clima de treball. | | | | | | | | | | |
| GLOBAL OBJECTIU 3 (mitja indicadors) | | | | | | | | | | |
| GLOBAL PLA (Objectiu 1 * 0,4 + Objectiu 2 * 0,3 + Objectiu 3 * 0,3) | | | | | | | | | | |

| SÍNTESI INDICADORS RESULTATS: Càlcul i especificació de dades. | | | | | | | | | | | | |
|--|---------------|---------------------------------|-----------|------------------|------------|-------------------------|-------------------|------------------------|-----|-----------|---------|--|
| Compliment: <50% (M) MILLORABLE. Del 50% al 70% (S) SUFICIENT. Del 70% al 90% (B) BASTANT, >89,99% (E) EXCEL·LENT. | | | | | | | | | | | | |
| OBJECTIU ESTRATÈGIC 1: MILLORA DELS RESULTATS EN MATEMÀTIQUES I LLENGÜES. | | | | | | | | | | | | |
| Indicador 1 Índex d'alumnes de 4t ESO que aproven les Matemàtiques | Total alumnes | Evidències | | | | | | | | | | |
| | | i (inicial) | a (anual) | r (real assolit) | Compliment | f (final als 4 anys) | Distància (f - r) | Millora | f | Distància | Mesures | |
| 1r any Curs: 2012-2013 | | 73% | 75% | | | | | | | | | |
| 2n any Curs: 2013-2014 | | | | | | 82% | | | 10% | | | |
| 3r any Curs: 2014-2015 | | | | | | | | | | | | |
| 4t any Curs: 2015-2016 | | | | | | | | | | | | |
| Compliment final | | | | 100 | | Excel·lent | | | | | | |
| SEGUIMENT INDICADOR 1 | Quan | Trimestral i final de cada curs | | | Qui | Coordinació 4t ESO | Instrument | Actes avaluació. | | | | |
| Indicador 2 Índex d'alumnes que aproven anglès | Total alumnes | Evidències | | | | | | | | | | |
| | | i (inicial) | a (anual) | r (real assolit) | Compliment | f (final als 4 anys) | Distància (f - r) | Millora | f | Distància | Mesures | |
| 1r any Curs: 2012-2013 | | 71% | 72% | | | | | | | | | |
| 2n any Curs: 2013-2014 | | | | | | 78% | | | 10% | | | |
| 3r any Curs: 2014-2015 | | | | | | | | | | | | |
| 4t any Curs: 2015-2016 | | | | | | | | | | | | |
| Compliment final | | | | 100 | | Excel·lent | | | | | | |
| SEGUIMENT INDICADOR 2 | Quan | Final de cada curs | | | Qui | Coordinació 4t ESO | Instrument | Actes avaluació final. | | | | |
| Indicador 3 Índex d'alumnes que es graduen a 4t ESO | Total alumnes | Evidències | | | | | | | | | | |
| | | i (inicial) | a (anual) | r (real assolit) | Compliment | f (final als 4 anys) | Distància (f - r) | Millora | f | Distància | Mesures | |
| 1r any Curs: 2012-2013 | | 84% | 86% | | | | | | | | | |
| 2n any Curs: 2013-2014 | | | | | | 92% | | | 10% | | | |
| 3r any Curs: 2014-2015 | | | | | | | | | | | | |
| 4t any Curs: 2015-2016 | | | | | | | | | | | | |
| Compliment final | | | | 100 | | Excel·lent | | | | | | |
| SEGUIMENT INDICADOR 3 | Quan | Final de cada curs | | | Qui | Coordinació Batxillerat | Instrument | Actes avaluació final. | | | | |
| Indicador 4 Índex d'alumnes que es graduen en Batxillerat | Total alumnes | Evidències | | | | | | | | | | |
| | | i (inicial) | a (anual) | r (real assolit) | Compliment | f (final als 4 anys) | Distància (f - r) | Millora | f | Distància | Mesures | |
| 1r any Curs: 2012-2013 | | 77% | 78% | | | | | | | | | |
| 2n any Curs: 2013-2014 | | | | | | 83% | | | 10% | | | |
| 3r any Curs: 2014-2015 | | | | | | | | | | | | |
| 4t any Curs: 2015-2016 | | | | | | | | | | | | |
| Compliment final | | | | 100 | | Excel·lent | | | | | | |
| SEGUIMENT INDICADOR 4 | Quan | Final de cada curs | | | Qui | Cap d'Estudis FP | Instrument | Actes avaluació final. | | | | |
| Indicador 5 Índex d'alumnes que superen Cicle Formatiu | Total alumnes | Evidències | | | | | | | | | | |
| | | i (inicial) | a (anual) | r (real assolit) | Compliment | f (final als 4 anys) | Distància (f - r) | Millora | f | Distància | Mesures | |
| 1r any Curs: 2012-2013 | | 73% | 74% | | | | | | | | | |
| 2n any Curs: 2013-2014 | | | | | | 80% | | | 10% | | | |
| 3r any Curs: 2014-2015 | | | | | | | | | | | | |
| 4t any Curs: 2015-2016 | | | | | | | | | | | | |
| Compliment final | | | | 100 | | Excel·lent | | | | | | |
| SEGUIMENT INDICADOR 5 | Quan | Trimestral i final de cada curs | | | Qui | Cap D. LL. Estrangeres | Instrument | Actes avaluació final. | | | | |

| OBJECTIU ESTRATÈGIC 2: REDUCCIÓ DE L'ABANDONAMENT PREMATUR PER MILLORAR LA COHESIÓ SOCIAL | | | | | | | | | | | | |
|---|-----------------|---------------|---------------------------------|-----------|------------------|------------|----------------------|-------------------|--------------------------------|---|-----------|---------|
| Indicador 6 | | Total alumnes | Evidències | | | | | | | | | |
| Índex de satisfacció dels alumnes amb l'acollida al centre | | | i (Inicial) | a (anual) | r (real assolit) | Compliment | f (final als 4 anys) | Distància (f - r) | Millora | f | Distància | Mesures |
| 1r any | Curs: 2012-2013 | | 74% | 75% | | 81% | | | 10% | | | |
| 2n any | Curs: 2013-2014 | | | | | | | | | | | |
| 3r any | Curs: 2014-2015 | | | | | | | | | | | |
| 4t any | Curs: 2015-2016 | | | | | | | | | | | |
| Compliment final | | | | | 100 | Excel·lent | | | | | | |
| SEGUIMENT INDICADOR 6 | | Quan | Trimestral i final de cada curs | | | Qui | Coordinació Qualitat | Instrument | Enquestes acollida ESO/Batx/FP | | | |
| Indicador 7 | | Total alumnes | Evidències | | | | | | | | | |
| Índex d'abandonament dels alumnes d'ESO i 1r CFGM | | | i (Inicial) | a (anual) | r (real assolit) | Compliment | f (final als 4 anys) | Distància (f - r) | Millora | f | Distància | Mesures |
| 1r any | Curs: 2012-2013 | | 16% | 15% | | 12% | | | 10% | | | |
| 2n any | Curs: 2013-2014 | | | | | | | | | | | |
| 3r any | Curs: 2014-2015 | | | | | | | | | | | |
| 4t any | Curs: 2015-2016 | | | | | | | | | | | |
| Compliment final | | | | | 100 | Excel·lent | | | | | | |
| SEGUIMENT INDICADOR 7 | | Quan | Trimestral i final de cada curs | | | Qui | Cap d'Estudis ESO/FP | Instrument | Programa control faltes | | | |

| OBJECTIU ESTRATÈGIC 3: MILLORA DE LA SATISFACCIÓ DE LA COMUNITAT EDUCATIVA PER MILLORAR LA COHESIÓ SOCIAL | | | | | | | | | | | | |
|---|-----------------|---------------|--------------------|-----------|------------------|------------|----------------------|-------------------|---|---|-----------|---------|
| Indicador 8 | | Total alumnes | Evidències | | | | | | | | | |
| Índex de satisfacció dels alumnes amb el servei proporcionat pel centre | | | i (Inicial) | a (anual) | r (real assolit) | Compliment | f (final als 4 anys) | Distància (f - r) | Millora | f | Distància | Mesures |
| 1r any | Curs: 2012-2013 | | 78% | 79% | | 85% | | | 10% | | | |
| 2n any | Curs: 2013-2014 | | | | | | | | | | | |
| 3r any | Curs: 2014-2015 | | | | | | | | | | | |
| 4t any | Curs: 2015-2016 | | | | | | | | | | | |
| Compliment final | | | | | 100 | Excel·lent | | | | | | |
| SEGUIMENT INDICADOR 8 | | Quan | Final de cada curs | | | Qui | Coordinació Qualitat | Instrument | Enquestes finals ESO/Batx/FP | | | |
| Indicador 9 | | Total alumnes | Evidències | | | | | | | | | |
| Índex de satisfacció dels pares que matriculen els seus fills a 4t d'ESO | | | i (Inicial) | a (anual) | r (real assolit) | Compliment | f (final als 4 anys) | Distància (f - r) | Millora | f | Distància | Mesures |
| 1r any | Curs: 2012-2013 | | 74% | 75% | | 80% | | | 10% | | | |
| 2n any | Curs: 2013-2014 | | | | | | | | | | | |
| 3r any | Curs: 2014-2015 | | | | | | | | | | | |
| 4t any | Curs: 2015-2016 | | | | | | | | | | | |
| Compliment final | | | | | 100 | Excel·lent | | | | | | |
| SEGUIMENT INDICADOR 9 | | Quan | Final de cada curs | | | Qui | Coordinació Qualitat | Instrument | Enquestes pares final 4t ESO | | | |
| Indicador 10 | | Total alumnes | Evidències | | | | | | | | | |
| Índex de satisfacció global del personal que treballa al centre | | | i (Inicial) | a (anual) | r (real assolit) | Compliment | f (final als 4 anys) | Distància (f - r) | Millora | f | Distància | Mesures |
| 1r any | Curs: 2012-2013 | | 70% | 72% | | 77% | | | 10% | | | |
| 2n any | Curs: 2013-2014 | | | | | | | | | | | |
| 3r any | Curs: 2014-2015 | | | | | | | | | | | |
| 4t any | Curs: 2015-2016 | | | | | | | | | | | |
| Compliment final | | | | | 100 | Excel·lent | | | | | | |
| SEGUIMENT INDICADOR 10 | | Quan | Final de cada curs | | | Qui | Coordinació Qualitat | Instrument | Enquestes satisfacció professorat i PAS | | | |
| Compliment global 4 anys: Millorable, Suficient, Bé, Excel·lent. | | | | | | Qui | Director/a | Resultat | | | | |

BIBLIOGRAFIA I WEBGRAFIA

MARC NORMATIU

- Llei Orgànica 2/2006, de 3 de maig (BOE del 4), d'Educació - LOE.
- Llei 12 2009, del 10 de juliol (Llei d'Educació de Catalunya - LEC), (DOGC 16-7-2009).
- Decret 102/2010 de 3 d'agost, d'autonomia dels centres educatius (DOGC 5-8-2010).
- Decret 155/2010 de 2 de novembre, DOGC nº 5753, 11 novembre 2010 (Decret de la direcció dels centres educatius públics i del personal directiu professional docent).

BIBLIOGRAFIA BÀSICA

- *La gestió de processos en centres educatius basada en la norma ISO 9001:2000*. Es pot trobar a: <http://xtec.cat/fp/qualitat>
- *Guia per elaborar i aplicar un pla estratègic de centre*. Departament d'Ensenyament, 2007. Es pot trobar a: <http://xtec.cat/fp/qualitat>
- *Excel·lència en l'educació. El model europeu aplicat a la gestió dels centres educatius*. Es pot trobar a: <http://xtec.cat/fp/qualitat>
- ANDERSON, S.: *Liderazgo directivo: Claves para una mejor escuela*". Psicoperspectivas, vol. 9, nº 2 (julio-diciembre 2010).
- ANTÚNEZ, S i GAIRÍN, J. *La programació general del centre: el pla anual*. Col·lecció "Eines de gestió". Departament d'Ensenyament, 1990.
- ARMENGOL, C.: *La innovació i el canvi de cultura o canvi de cultura i innovació. Què va ser primer?* Educar 27, 2000. UAB. Departament de Pedagogia Aplicada.
- BACH, E.; DARDER, P.: *Des-educat. Una proposta per viure i convida millor*. Edicions 62. Barcelona, 2004.
- BOLÍVAR, A.: *El liderazgo educativo y su papel en la mejora: una revisión actual de sus posibilidades y limitaciones*. Psicoperspectivas, vol. 9, nº 2 (julio-diciembre 2010).
- BORRÁS, R. CARPENA, A.; DARDER, P. i NEGRILLO, C.: *El lideratge pedagògic i la creació de climes emocionals*. Comunicació I Congrés Nacional de Direccions. Barcelona, 20 i 21 de Novembre de 2008.
- CHAVARRÍA, X.; BORRELL, E.: *Evaluación de centros educativos. Aspectos nucleares*. Barcelona, UOC, 2003.
- DEL POZO, A.: *Nous Conceptes en la Llei d'Educació de Catalunya*. Albertodelpozo.blogspot.com
- DURÁN, D., CLIMENT, G. i MARCHESI, A. : *Guia per a l'anàlisi, la reflexió i la valoració de pràctiques inclusives*. Biblioteca de Catalunya. Dades CIP.
- ELBOJ, C. i altres: *Les comunitats d'aprenentatge*. Educar, nº 35. Departament de Pedagogia Aplicada de la UAB. Forum Idea, 2005.
- GENERALITAT DE CATALUNYA, DEPARTAMENT D'EDUCACIÓ: *L'avaluació de centres. Canvis per a la millora*. Consell Superior d'Avaluació del Sistema Educatiu. Quaderns d'Avaluació nº 5. Abril 2006.
- GOLEMAN, D.: *Inteligencia emocional*. Ed. Kairós, 1996.
- GUITARD, R.: *Les actituds en el centre escolar. Reflexions i propostes*. Biblioteca, 2002.
- IMBERNÓN, F.: *La construcció de comunitats de pràctica formativa entre el professorat*. GUIX, octubre 2009.
- KOFFMAN, F.: *Metamanagement. Ed. Granica*.
- KOTTER, J.: *Nuestro iceberg se derrite*. Ed. Granica, 2007.
- LÓPEZ, J, i LAVIÉ, J. M.: *Liderazgo para sostener procesos de innovación en la escuela*. Profesorado. Revista de currículum y formación del profesorado. Vol. 14, nº 1 (2010).
- LORENZO, M.: *La función de liderazgo de la dirección escolar: una competencia transversal*. Enseñanza, 22, 2004.

- MATEO, J.: *La evaluación educativa, su práctica y otras metáforas*. Barcelona. Horsori, 2000.
- MAXWELL, J. C.: *Everyone communicates, few connect*. T. Nelson, Nashville 2010.
- MERIEU, P.: *Referents per a un món sense referents*. Col·lecció Referents, 1. Rosa Sensat. Barcelona, 2004.
- MINISTERIO DE EDUCACIÓN Y CIENCIA: *La investigación en la práctica educativa: Guía metodológica de investigación para el diagnóstico y evaluación en los centros docentes*. Madrid, CIDE, 2007.
- NAVAJO, P.: *Planificación estratégica en organizaciones no lucrativas. Guía participativa basada en valores*. Nancea. Madrid, 2009.
- PALLARÉS, S.: *Autonomía de centros y evaluación*. A *Organización y Gestión Educativa*, nº 5, 2005.
- PALLARÉS, S. i BULLICH, R.: *L'avaluació de centres*. Quaderns d'avaluació 5. Abril de 2006.
- RIERA, J.; ROCA, E.: *Reflexions sobre l'educació en una societat coresponsable*. Ed. Cossetània, Col·lecció Antines.
- ROCA, E.: *Estratègies organitzatives per al desenvolupament del talent i l'excel·lència*. FÒRUM, Revista d'Organització i Gestió Educativa, gener 2010.
- RUL, J. *El projecte de gestió del centre educatiu*. Col·lecció "Eines de gestió". Departament d'Ensenyament, 1990.
- RUL, J.: *La memòria avaluativa del centre educatiu*. Barcelona, Departament d'Ensenyament, 1995.
- TEIXIDÓ, J.: *La cultura de l'organització. Algunes pinzellades per a l'anàlisi dels trets culturals de la teva organització*. GROC, 2005.
- VAN DE GRIFT, W.: *Quality of teaching in four European countries: a review of the literature and application on an assessment instrument*. A *Educational Research*, 49 (2), pp. 127-152, 2007.
- VECINA, M. L.: *Emociones positivas*. Papeles del psicólogo. Universidad Complutense, enero, nº 1, vol. 27, 2006.
- WILD, R.: *Educación para ser. Vivencias para una escuela activa*. Herder. Barcelona, 1999.
- ZABALA, A.: *La práctica educativa. Cómo enseñar*. Graó Editorial. Barcelona, 1995.

WEBS D'INTERÈS

- European Centre for the Development of Vocational Training: <http://www.cedefop.europa.eu/EN/>
- EDU (Directorate for Education, OCDE): <http://www.oecd.org/edu>
- IE (Institut d'Avaluació del MEC): <http://www.institutodeevaluacion.mec.es/>
- Índex per la inclusió: [http://www.xtec.cat/serveis/eap/a8900272/NEW%20\(G\)html/3.html](http://www.xtec.cat/serveis/eap/a8900272/NEW%20(G)html/3.html)
- Intranet Inspecció de Lleida: http://phantom.xtec.cat/inslle/cen_webs.php
- Intranet del Departament d'Ensenyament: <http://educacio.gencat.net/portal/page/portal/EducacioIntranet/Benvinguda>
- ISEI-IVEI (Institut Basc d'Avaluació i Investigació Educativa): <http://www.isei-ivei.net/>
- Pràctica reflexiva: http://www.xtec.cat/formacio/practica_reflexiva/index.html